

59578

R27/m

1816a REICHENBACH

MONOGRAPHIA
PSELAPHORVM



LIBRARY
OF THE
UNIVERSITY
OF ILLINOIS

595.76
R271m
1816a

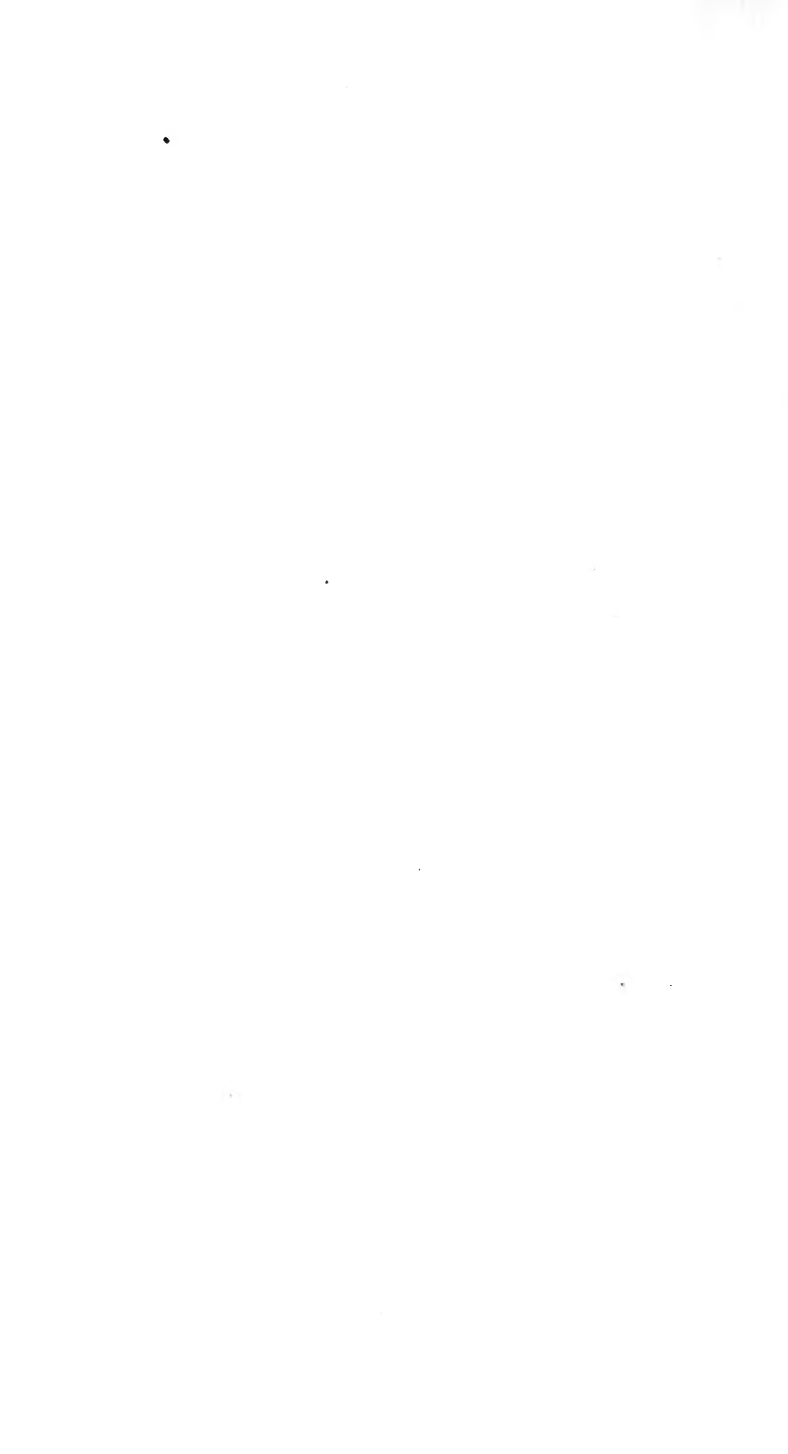
UNIVERSITY OF ILLINOIS

HISTORY BIOLOGY

Return this book on or before the **Latest Date** stamped below. A charge is made on all overdue books.

University of Illinois Library

MAY 2 1951



Digitized by the Internet Archive
in 2011 with funding from
University of Illinois Urbana-Champaign

1663
MONOGRAPHIA PSELAPHORVM
DISSERTATIO
ENTOMOLOGICA

AMPLISSIMI PHILOSOPHORVM
ORDINIS

AUCTORITATE

ILLVSTRIS ICTORVM ORDINIS CONCESSV

IN AVDITORIO IVRIDICO

D. I. IVNII CIOIÖCCCXVI

H. C.

PVPLICE DEFENDENDA

AB AUCTORE

HENRICO THEOPHILO LVDOVICO
REICHENBACH

LIPSIENSI

PHILOS. DOCT. AA. L. L. M. MED. BACC. SOCIETATIS LINNEAN.
LIPS. SODAL.

A DIVNCTO SOCIO

GVSTAVO KVNZE

LIPSIENSI

MED. BACC. SOCIETATIS LINNEAN. LIPS. SODAL.

Cum Tab. II. Aeneis

LIPSIAE,

IMPRESSIT IOACH. BERNH. HIRSCHFELD.

Si maiora dices et magis necessaria studia esse, quae hominem, uti hodie vivitur, totum requirunt; scias me tantum hisce studiis et inquisitionibus me recreare et oblectare: Quod alii venationibus, confabulationibus, tesseris, chartis, lusibus, computationibus insumunt, illud ergo insectis indagandis, colendis, contemplandis impendo.

LINN. Faun. Suec.

Magna sane atque praeclara exstant nostrae aetatis entomologorum de minutissimis insectis, imprimis eleutheratis, non solum investigandis atque detegendis merita: sed etiam opera inclaruerunt, in quibus accuratissime ea atque subtilissime videmus examinata, distincta, descripta et aeri incisa, ut quisque rei gnarus de insectorum sibi oblato- rum caractere et nomine certior reddi facile possit.

Nolo FABRICII, viri celeberrimi in examinandi- bus atque stabiliendis generibus dexteritatem; nolo ILLIGERI acutissimi illius entomologi, nimis mature nobis erepti, in distinguendis speciebus subtilitatem; nolo PAYKULLI, SCHOENHERRI et GYLLENHALLI, praestantissimorum Succiae, semper historiae naturali faventis, indigenorum, in cognoscendis, comparandis atque describendis eleutheratis peritiam; nolo denique STURMII de plantarum et animalium notitia egregie meriti, in pingendis insectis pariter atque minutissimis eorum sub lente auctis partibus delineandis diligentiam laudare; omnibus certe entomologiae cultoribus

notissima: sed ad ea provoco, quae minus adhuc innotuerint, faunas dicam antea minus cognitarum regionum et monographias generum.

Inter illas fauna PANZERI, opus sane egregium, superioribus annis ad finem perducta; et elegantissima STURMII, cuius celeres progressus uno ore efflagitantur, specierum numero ditissima, quarum utraque Germaniae totius insecta tractat, iam ex omni parte recte laudatae sunt.

Aliam vero, non minus laudabile opus, faunam Europaeam incepit AHRENS^{a)}, quem praeterea multarum in entomologia rerum auctorem comperimus, eamque ab entomologis perspicacissimis, mihiq; suavissimis GERMAR et KAULFUSS continuari ex animo laetor. In DUFTSCHMIDII^{b)} fauna Austriaca multa rara atque nova insecta descripta leguntur. Faunam Lusitaniae ILL. COM. a HOFFMANSEGG^{c)} permultis a se detectis speciebus egregie auxit. Entomologia Helvetica insecta Helvetiae sistit secundum novam methodum

a) AUG. AHRENSII Fauna insectorum Europae. Fasc. I. II. Halae, Hendel. 1813—14.

b) DR. KASPAR DUFTSCHMIDT Fauna Austriae, oder Beschreibung der österreichischen Insecten für angehende Freunde der Entomologie. Tom. I. II. Linz u. Leipzig. 8. 1805 et 12.

c) Conf. Illiger Magazin für Insectenkunde. Braunschweig, 1802—6.

disposita atque iconibus illustrata ^{d)}). Liguriae novae insectorum species descripsit SPINOLA ^{e)}).

Monographiae plures annis modo praeterlapsis in lucem prodire. *Micropteroorum* numerosissimum gregem feliciter in genera divisit, speciesque singulas diligentissime seiunxit GRAVENHORST ^{f)}). Genera *Hister*, *Haltica*, *Dorcatoma* speciebus antea incognitis auxerunt et cognitarum plures accuratius descripserunt HOFFMANN, MUELLER, KOCH et LINZ ^{g)}). *Cantharides* et *Malachios* Sueciae descripsit FALLÉN ^{h)}). Genus *Macronychi* proposuit et *Limnios* enarravit MUELLER ⁱ⁾). Genus *Potamophili* proposuit et plura nova insecta

d) *Helvetische Entomologic, od. Verz. d. schweizer Insecten; mit Beschreibung u. Abbild.* I. 1799. II. 1807. m. Kupf. gr. 8. Zürich, Orell.

e) *Mx. Spinola insectorum Liguriae species novae aut rae.* Frankf. a. M. Jäger. T. I. F. 1—2. 1809. 4.

f) *Coleoptera Microptera Brunsvicensia* etc. in genera familias et species distribuit Dr. J. L. C. GRAVENHORST. Brunsvigae, Reichard, M. D. C. C. C. II.

Monographia Coleopterorum Micropteroorum auctore Dr. J. L. C. GRAVENHORST. Götting. Dietrich, 1806.

g) *Entomologische Hefte. enthaltend Beiträge zur weitern Kenntniss u. Aufklärung der Insectengeschichte.* Hest I. II. m. Kupf. von Hr. Sturm. Frankf. a. M. Eslinger, 1805.

h) *Monographia Cantharidum et Malachiorum Sueciae.* P. 1 et 2. Dissert. Praes. C. F. Fallén etc. Lundae, 1807. 4.

i) *Beschreibung der um Odenbach im Departement von Donnersberg beobachteten Schlammkäfer; von Ph. W. F. Müller, Pfarrer in Odenbach.*

Conf. *Illig. Magaz. d. Insectenkunde*, Bd. V. pag. 184.

inprimis coleoptera descripsit GERMAR, qui etiam diarium in entomologorum commodum edidit ^k). Monographiam *Lucanorum* accepimus a PETRO THUNBERG ^l), generis *Meloës* scripsit LEACH ^m), aliam *Mylabridum* BILLBERG ⁿ), et generis *Choleva* species recensuit SPENCE ^o). Genus *Apion* consideravit eiusque species singulas descripsit iconibus adiectis KIRBY ^p). Genus *Eucnemis* collocavit ^q),

k) *Neue Schriften der naturforschenden Gesellschaft zu Halle*, 1811. *Heft VI.* pag. 59. cum tab. aenea.

Dr. E. F. GERMAR's *Magazin der Entomologie. Heft I.* 1815. II. 1815. *Halle, Hendel.*

Conf. *Heft I.* pag. 114.

l) *Lucani Monographia* elaborata a PETR. THUNBERG.

Conf. *Memoires de la société des naturalistes de l'université impériale de Moscou. Tom. I.* 1806.

Praeterea plura nova insecta ex nonnullis generibus descripsit. Conf. *Dissertationes academicae Upsalicae habit. sub praesidio CAR. PETR. THUNBERG. Eq. Aur. Reg. Ord. de Wasa etc. Vol. III. Cum Tab. XII. aeneis. Götting. Dietrich, 1801.*

m) *Leach Monograph. gen. Meloës* conf. *Linn. Soc. Lond. Transaction: Tom. XI.*

n) CUST. JOH. BILLBERG *Monographia Mylabridum. c. tab. 7. color. Holm. 1813. 8.*

o) *Spence Monographia generis Choleva Latr. cum Tab. aen. Transact. of the Linn. Soc. of London. Vol. XI.*

p) *The genus Apion of Herbst's Natursystem considered, its Characters laid down, and many of the species described. By the REV. WILLIAM. KIRBY.*

Conf. *the Transactions of the Linnean society of London. Vol. IX. London, M. D. C. C. C. III.*

q) *Neue Schriften der naturforsch. Gesellschaft zu Halle. 1812. Heft II. pag. 58.*

Donacias r), *Dyticorum* nonnullos s), *Gyrinos* Germaniae t) et plures singulas ex diversis generibus species u) explicavit AHRENS. Observationes in genera Fabriciana: *Lixi*, *Curculionis* et *Rhynchaeni* deposuit KYBER v) Animadversiones de externis eleutheratorum nonnullorum partibus, quibus sexus distinguatur, et opiniones quasdam de nonnullis sub *Scarab. stercorerio* F. latentibus speciebus de MALINOWSKY tradidit w).

In his omnibus operibus eleutherata tractantibus Europaea praecipue exponuntur insecta; sed etiam ex remotissimis terris superiori decennio ad insectorum eleutheratorum cognitionem tradita sunt additamenta. In operibus Cel. LATREILLE x) et SCHOENHERR y) multa descripta, imò iconibus illustrata, invenimus eleutherata a nullo antea

r) AUG. AHRENS *Beiträge zu einer Monographie der Rohrkäfer, bearb. von ERNST FRIEDR. GERMAR. — Conf. Neue Schrift. d. naturf. Gesellsch. zu Halle. 1810. Heft III.*

Nachträge zu Ahrens Monographie der Rohrkäfer, von Dr. Germar. — ibid. 1811. Heft VI. pag. 25.

s) *ibid. pag. 47.*

t) *ibid. Heft II. pag. 41.*

u) *ibid. pag. 11.*

v) *ibid. Heft VI. pag. 59.*

w) *ibid. pag. 3.*

x) *Latreille P. A. Genera crustaceorum et Insectorum etc. Tom. IV. Paris et Argentorat. König. 1806—9. 8.*

y) *Synonymia insectorum etc. von C. F. SCHÖNHERR. Bd. I. II. Stockholm, 1806—8. 8.*

scriptore recensita. Ex itinere virorum Illustr. ALEXANDRI de HUMBOLD et AIMÉ BONPLAND in Americam meridionalem²⁾ multum incrementi cepit entomologia. In eorum itinerario magnus rarissimorum et maximam partem nondum cognitorum insectorum huius terrae numerus accurate describitur iconibusque adiectis ornatur. Africana insecta descripsit PALISOT BEAUVOIS^{a)} et THUNBERG^{b)}, nonnulla e Cap. bonae spei allata insecta eleutherata GOLDFUSS enumeravit^{c)}. Acta societatis Linneanae Londinensis monographiam generis novi coccinellis et cassidis affinis, ab auctore THOM. MARSHAM *Notoslea* denominati continent^{d)}.

Silentio praeterire non possum in plerisque libris exotica insecta tractantibus maiorum solum-

2) Voyage d'ALEXANDRE DE HUMBOLD et Aimé BONPLAND. Deuxième partie. Zoologie et Anatomie comparée; quatrième livraison. pag. 197—283. avec les planches 15—18.

Et in Germ. Magaz. d. Entomologie. Heft II. pag. 104. in linguam verbatim translata a Dr. Zinke.

a) PALISOT BEAUVOIS Insectes recueillis en Afrique et en Amérique. Paris 1805. in fol. 1re et 2ème livraison.

b) Conf. Differtat. acad. Upsaliae habit.

c) G. K. GOLDFUSS enumeratio insectorum eleutheratorum Cap. b. spei totiusque Africae descr. icon. nom. specier. illustr. Erlangen, Walther, 1805. 8. m. K.

d) Description of *Notoslea*, a new genus of Coleopterous Insects from New Holland. By THOMAS MARSHAM. Esq. Tr. L. S. — Conf. The Transact. of the Linnean Society of London. Vol. IX. London, M. D. C. C. C. VIII. pag. 283.

modo specierum mentionem fieri, quum tamen minutis carere illas terras non probabile sit. For- san si methodi et instrumenta insecta captandi, indies in Germania certe emendata, magis divul- gatae erunt; etiam exoticarum terrarum animalia subtiliora nunc latentia admirabimur.

Ager Lipsiensis multis adhuc minus cognitis insectis ditissimus etiam *Pselaphorum*, alias, ut certe auctores perhibent, rarius occurrentium, haud exiguum numerum fovet, ita ut vel a me ipso lecta, vel amicorum benivolentia communi- cata perplura specimina examinare licuerit. Quae in illis observaverim, quae iam antea commemo- rata invenerim, quae nondum, illa breviter expli- care audeam, benevolentiam lectorum exoptans.

Specierum quas descripsi nonnisi octo apud auctores vel descriptas vel etiam pictas inveni- mus, aliae in museis ab inventoribus privatim de- nominatae, aliae vero nondum cognitae erant. Descriptiones quae exstant non accuratissimae sunt, ita ut aliae ob brevitatem ambiguae; aliae ob specierum diversarum commixtionem confusae sint. Icones usque dum confectae perparum ad rem illustrandam faciunt. Optime ut omnia eleu- therata ita et *Pselaphos* descripserunt ILLIGERUS et PAYKULL, quorum modum describendi et ego sequar. OLIVIERII splendidissimum opus evolvere

me non potuisse doleo. Aliorum nomina singulae speciei ubi eorum descriptiones aut icones meis observationibus respondebant, addidi. Etiam nomina privatim speciebus quibusdam a nonnullis tributa, quum hoc modo facilius ab iis quibus communicatae sint, dignoscantur: allegare non dubitavi.

Praeterea ad historiam Pselaphorum pro viribus illustrandam, quamquam artis pingendi non satis peritus, icones conficere, iisdemque quibus descriptiones specierum numeris inscriptas huic monographiae addere ausus sum.

Non satis viri Exp SCHWAEGRICHENII, Fautoris atque Praeceptoris Praeclarissimi, et amicorum meorum inprimis carissimi KUNZII, coniunctissimi mihi in rebus entomologicis socii, qui et consilio suo et libris libenter mihi subvenere, benevolentiam laudare possum. Nec de Virorum Celebratissimorum STURMI Norimbergensis inclytissimi, et SCHUEPPELII, Berolinensis sagacissimi entomologi liberalitate, qui non solum specimina Pselaphorum quae possident, egregie praeparata, [sed etiam observationes nonnullas quae circa hoc genus instituerunt benigne mecum communicavere, quid dicam prorsus scio. Ob idem summae humanitatis specimen et Viro Ill. Dr. NEES ab ESENBECK gratias debitas persolvo. Singula quae

omnibus his fautoribus atque amicis debeam suo loco celebrare non ommittam.

Nomen *Pselaphi* a ψηλαφάω, tango, derivavit cel. HERBST, qui primus singulari attentione duas quae ei innotuerunt species dignas censuit ^{e)}. Eum hoc elegisse nomen, ut palporum, tactus, ut certe opinantur, organorum forma et magnitudo indicetur, facile intelligitur ^{f)}. Etiam antennis non ut alia pleraque insecta, erectas aut strictas currendo gerunt, sed inflexis quasi terram iis velint tentare, alternatim solum tangunt, unde quoque, qui viva observavit, *Pselaphos* fortasse vocaret. Difficultatem qua character genericus eruendus erat ipse sensit vir peritissimus, eumque tamen secundum systematis ab ipso excogitati principia ab antennis et palpis collegit. ILLIGERUS ^{g)} et PAYKULL ^{h)}, HERBSTII vestigia sequentes, individuum raritatem, propriis disquisitionibus contrariam accusant. SCHRANKIUS ⁱ⁾ nullas adiecit proprias

e) HERBST. *Natursystem. Käfer*. IV. pag. 106. tertia species quam Herbst pro *Pselapho* habuit est *Scydmaenus Heilwigii* Latr.

f) „und es soll damit auf die besondere Gestalt der Fühlspitzen gezielt werden.“ — Conf. l. c.

g) Illig. *Kug. Käfer Preussens. Halle*, 1798. I. pag. 290.

h) Paykull *Faun. Suec. Insecta. Upsal*. 1798. Tom. III. pag. 365.

i) FR. v. PAULA SCHRANK *Fauna bolca. Bd. I. Nürnberg*. 1798. pag. 438.

observationes. LATREILLE ^{k)} primus accuratiori perscrutationi hoc genus subiecit, et characterem naturalem pariter atque artificialem elaboravit.

Staphylinis aggregat LINNEUS ^{l)} speciem unam quam novit, praeter eum OLIVIER ^{m)} et in operibus antea scriptis etiam FABRICIUS ⁿ⁾, in novissimo vero *Anthicis* ^{o)}. Genus proprium secundum utriusque systematis principia constituere sat luculenter demonstravit LATREILLE ^{p)}. PANZERUS speciem unam sub *Stadhylinis* ^{q)}, aliam sub *Anthicis* ^{r)} descripsit, sed in indice has cum tribus reliquis sub *Pselaphis* ^{s)} complectitur.

k) Précis des caractères generiques des insects. à Brive. Pan 5. pag. 34. G. LXIV.

Gen. Crust. et Insect. III. pag. 76.

l) *Staphylinus sanguineus* Fauv. Succ. et Syst. Nat.

m) Entomologie ou Histoire naturelle des Insects, avec des caractères génériques et spécifiques etc. par M. OLIVIER. à Paris, 1789. 4 Tom. 4.

Non hunc librum comparandi mihi fuit occasio. *Illigerus* vero testatur *Staphylinum sanguinem* pertinere ad nostrum, *Pselaphum sanguineum*, quae etiam *Sturmii* sententia est.

n) *Staph. sanguineus* Spec. Insector. et Entomolog. systematicae.

o) *Authicus sanguineus* et *dresdensis*. syst. Eleuth.

Ipsi tamen diversi videntur, quum autem rite examinaudi non fuerit occasio *Authicis* addidit.

p) Latr. Gen. Crust. et Insect. III. pag. 76. et IV. pag. 585.

q) *Staphylinus sanguineus*. Ent. Germ. I. p. 358. Faun. Germ. 11. 19.

r) *Authicus dresdensis*. Faun. Germ. 98, 1.

s) *Ps. mucronatus* 89, 11. *impressus* 89, 10. et *clavicornis* 99, 3.

LATREILLE qui duos tantummodo articulos tarsorum vidit sectionem propriam *Dimeridum* constituit quae solam *Pselaphiorum* familiam continet. ILLIGERUS primus tres observavit ^{t)}, itaque sectio *Dimeridum* LATR. ad illam *Trimeridum* DUMÉRILII ^{u)} esset demandanda, tamen haec secundum dactylorum numerum in duas subdivisiones forte disiungenda esset, ita ut *Pselaphii* LATR. monodactyla, *Coccinellidae* LATR. ^{v)} didactyla complectentur eleutherata tarsis triarticulatis ^{w)}. Secundum artificialis systematis principia generibus *Meloës* et *Staphylini* fortasse adponerem *Pselaphos*, his enim, quum cibaria respiciamus instrumenta, simillimi sunt.

Genera *Pselaphis*, vel totius habitus respectu vel singularum partium, similia, apud auctores varia occurrunt. *Scydmaenos* a HERBSTIO ^{x)}, IL-

t) Illig. Magaz. f. Insectenkunde. I. 305.

u) Zoologie analytique, ou methode naturelle de classification des animaux rendue plus facile à l'ai de de tableaux synoptiques, par A. CONST. DUMERIL, Dr. et Prof. — Conf. Tab. CXLIII.

v) Latr. Gen. Crust et Insect. III. p. 70.

w) *Pselaphi* etiam habitu *Lycoperdinis* certe non valde dissimiles.

x) *Pselaph. Hellwigii* Hbst. Coleopt. IV. p. III, 3. Tab. 39. f., 12. a.

LIGERO y), PAYKULL z) et SCHNEIDERO a) cum *Pselaphis*, a FABRICIO b) et PANZERO c) cum *Notoxis* et *Anthicis* coniunctos, et iam sine accurata instrumentorum cibariorum exploratione; tarsi quinque articulatis elytrisque integris facile distinguendos primus LATREILLE d) sciunxit, eumque GYLLENHALL e), ILLIGERUS f) et SCHOENHERR g) secuti sunt. *Bryaxis* KUGEL. h) genus ceteroquin dubium palpis inprimis differt corniculatis; ad illa insecta referendam esse quae postea LATREILLE *Scydmaenos* appellavit, opinatur ILLIGERUS i), FA-

y) *Ps. Hellwigii* Illig. Kug. Käf. Preuss. I. p. 291, 5. — *Ps. hirticollis*, p. 292, 4.

z) *Ps. Hellwigii* Payk. Faun. Suec. III. p. 366, 5. — *Ps. hirticollis*, p. 367, 6.

a) *Ps. Hellwigii* Schneid. neuestes Magazin, p. 580, 2.

b) *Notoxus minutus* F. Ent. Syst. I. p. 212, 11.

Anthicus minutus F. Syst. Eleuth. I. p. 292, 20.

Anthic. Hellwigii ihid. no. 21.

c) *Notoxus minutus* Panz. Faun. Germ. XXIII, 5.

Krit. Revis. d. Insectenfaune. I. p. 61. (pertinet ad *Scydm. Hellwigii* teste Schönherr).

Notoxus minutus Panz. Ent. Germ. I. p. 88, 11. (*Scydm. minutus* Schönh.)

d) Latr. Gen. Crust. et Insect. I. p. 281.

e) GYLLENHALL. Insecta suecica. I. p. 284.

f) Illig. Magaz. III. p. 58, 59.

g) *Scydmaeus* falso scripsit Schönherr. — Conf. Synonym. Insect. II. p. 59, 60. et 420. *συνδμαίνος*, tetricus.

h) Illig. Kug. Käf. Preuss. I. p. 293.

i) Conf. Illigeri adnotat. ad l. c.

FABRICIUS^{k)} et ipse LATREILLE^{l)}, *Claviger* PREYSSL.^{m)} antennis sexarticulatis instructus est, palpi brevissimi et reliqua instrumenta cibaria obsoleta dicuntur; tarsi uniarticulati. *Mastigus* LATR.ⁿ⁾ antennis distinguitur subfiliformibus, fractis; instrumentorum cibariorum fere omnium forma; tarsi quinque articulatis, elytris integris connatis. *Chennium* LATR.^{o)} antennas habet subperfoliato moniliformes articulo ultimo maiore, palpos brevissimos, non exsertos. *Anthicus* PAYK.^{p)} FABR.^{q)} antennis, oris structura, tarsi anticis et intermediis quinque-posticis quadri-articulatis discrepat. *Staphylinis* LINN.^{r)} tarsi sunt quinque-articulati, abdomen in caudam vesiculas duas exserentem, terminatum; partibus oris Staphylini differunt vario modo. Genera omnia ex *Staphylinis* LINNEI a FABRICIO^{s)}

k) Fabr. Syst. Eleuth. I. p. 292. no. 20.

l) Latr. Gen. Crust. et Insect. III. p. 77.

m) Preyssl. Ins. Boh. p. 68. tab. 5. fig. 5. a. h.

Panz. Fa. Germ. fasc. 59. fig. 5.

Latr. Gen. Crust. et Insect. III. p. 78.

n) Lat. Gen. Crust. et Insect. I. p. 280.

o) ibid. III. p. 77.

p) Payk. Faun. Suec. I. p. 254.

q) Fabr. Syst. Eleuth. I. p. 288.

r) Linn. Faun. Suec. Stockholm. 1761. p. 250.

Syst. Nat. XIII. Gmel. Tom. I. P. IV. p.

s) Fabr. Mantiss. Insect. Hafniæ 1787. I. Eleuth. — gen.

87. Staphylinus. — 88. Oxyporus. — 89. Paederus.

et GRAVENHORSTIO ^{t)} formata facillime his notis a *Pselaphis* distinguuntur.

Quae quum ita sint ad characterem artificialem pariter atque naturalem secundum novas explorationes constitutum pergendum videtur. Normam *Ps. haematicus* et *sanguineus* praebuerunt, quorum plurima specimina ad manum erant. Reliquae species nonnisi dentium mandibulae numero differunt, ita ut species Fam. II. pluribus instructae sint.

Fabr. Ent. Syst. emend. et aucta I. pars II. Hafn. 1792. — pag. 519. Staphylinus. — p. 531. Oxyporus. — p. 536. Paederus.

Fabr. Syst. Eleuth. Kiliae 1801. II. p. 589. Staphylinus. — p. 602. Stenus. — p. 604. Oxyporus. — p. 608. Paederus. —

t) GRAVENHORST. Coleopt. Micropt. etc. p. 1. Staphylinus. — p. 51. Lathrobium. — p. 58. Paederus. — p. 65. Callicerus. — p. 67. Aleschara. — p. 101. Oxytelus. — p. 111. Omalium. — p. 120. Anthophagus. — p. 124. Tachyporus. — p. 134. Tachinus. — p. 150. Oxyporus. — p. 153. Stenus. —

Et in Morographia Coleopt. Micropt. occurrunt praeterea, p. 178. Lomechusa. — p. 201. Evaesthetus. — p. 225. Picstus. —

PSELAPHUS *Tastkäfer.*

Pselaphus HERBST. SCHRANK. ILLIG. PAYK.
PANZ. LATR. — *Anthicus* PANZ. FABR. — *Staphylinus* LINN. OLIV. PAYK. PANZ. FAB. —
Bostrichus SCHRANK. —

Conf. Tab. I.

Palpi quatuor inaequales: *antici* clavati; *postici* filiformes.

Maxilla membranacea, bifida.

Mandibula cornea, latere interno dentata.

Labium membranaceum, truncatum.

Antennae undecim-articulatae, clavatae.

Palpi quatuor inaequales.

antici maiores elongati triarticulati: articulo primo subfiliformi; medio minimo oblongo aut subgloboso; tertio longissimo clavato: clava vel oblonga vel conica vel securiformi: in dorso maxillae sub lacinia externa inserti.

postici multo breviores biarticulati: articulo primo minimo; secundo cylindrico truncato, seta terminato: labio inserti divaricati.

Labium membranaceum, truncatum, bidenticulatum.

Ligula membranacea, tenuis, basi angustior; apice emarginata latior, angulis oblongo-rotundatis.

Maxilla membranacea, bifida: lacinia externa maiore; margine ciliata; interna minore dentiformi.

Mandibula cornea, trigona, acuta, margine exteriori crassiore; latere interno 3—6 dentato: dente primo validiore.

Antennae magnae, capiti thoracique aequales vel istis longiores, undecim-articulatae: articulo baseos maiore cylindrico; secundo paulo minore subgloboso; sequentibus sex minimis, subaequalibus, oblongis aut globosis; nono et decimo conicis, aut lenticulatis; ultimo maximo subgloboso aut oblongo acuminato; subpilosae, in antica capitis parte insertae.

Oculi magni, prominuli, ex globulis plurimis quasi conglomerati.

Caput subtrigonum, a thorace distinctum, porrectum, fronte convexa, antice productum, bilobum, lobo singulo antennae primum articulum excipiente, aut rotundatum.

Thorax subcordatus aut subovatus, truncatus, subconvexus.

Elytra apice truncata, plerumque oblique, ita ut margo suturalis brevior sit externo; convexa, subquadrata, ad basin angustiora plicata, humero, in angulo baseos externo elevato in plerisque; versus apicem dilatata, margine ex-

teriore inflexo, postico valde declivi, ad suturam uni-striata.

Alae albido-hyalinae, nervis tenuissimis, toto corpore longiores et latiores, complicatae, ab elytris tectae.

Scutellum elongatum, basi latius, apicem versus rotundatum, perexiguum, nonnisi sub microscopio composito conspicuum.

Sternum planum vel medio subconcauum.

Abdomen oblongum depressum, postice latius aut lineare, obtusum aut rotundatum.

Pedes ambulatorii inermes aut tibiis ad apicem submucronatis, versus medium thoracis et pectoris inserti.

Femora teretia, medio incrassata.

Tibiae subfiliformes, compressae, basi subarcuatae tenuiores.

Tarsi triarticulati: articulo primo brevissimo; secundo elongato apice dilatato; tertio filiformi, ungue subrecto simplici ormato.

Sexus. Mas minor antennis crassioribus, femina maior antennis tenuioribus.

Metamorphosis ignota.

Vietus in silvaticis pratis, in graminibus et herbis versus vesperam celeriter currentes aestate et autumnis; sub arborum corticibus imprimis salicum *Fissidente sciuroide* tectis, et in humi-

dis sub Hypnis et lapidibus otiosi hieme et tempore verno.

Differre quodammodo quae ex meis disquisitionibus redundarunt ab iis quae LATREILLE protulit: facile cui utramque summam comparare lubeat, quisque intelliget. Attamen ipse non nisi ea quae adesse evidenter expertus sum descripsi. In Tabula I. partes genus constituentes magis auctas exhibere studui. Delineavi: caput Ps. *haematici* cum antenna, maxillam cum palpo exteriori, mandibulam, ligulam, labium cum palpis interioribus, et ligula annexa ab utraque pagina visum et pedem.

Singulas species, quamquam non numerosas sunt, in familias divisas recensui. Characterem distinguentem palpi anteriores s. maxillares prae-buerunt, verumtamen et toto habitu optime sub quavis familia militantes species conveniunt; ita ut etiam naturalis videatur partitio.

FAM. I.

Palporum anteriorum articulo tertio clavato.

Caput ovale productum, antice attenuatum. *Antennae* dimidio corpore longiores, tenues, articulis subglobosis: primo et tribus apicis maioribus;

ultimo oblongo obtuso vel subacuminato. *Palpi* capite multo longiores: articulo primo tertio longitudine fere aequali, in medio tenuiore, in finibus incrassato; secundo minimo subgloboso; tertio basi crassiore, in medio tenuissimo, apice clavato, clava oblonga. *Oculi* magni, prominuli. *Thorax* capite paulo longior. *Elytra* subtriangularia, abbreviata^{u)}, oblique truncata, margine externo ad angulum rectum inflexo, striata; postice thorace multo latiora. *Abdomen* postice dilatatum, margine late reflexo, obtusum. *Pedes* longiusculi, graciles.

SPECIES.

1. *Herbstii* MIHI
2. *Heisei* HERBST.
3. *longicollis* DAHL in litt.
4. *Dresdensis* HERBST.

FAM. II.

Palporum anter. articulo tertio securiformi.

Caput trigonum, convexum, leviter impressum aut levigatum. *Antennae* capiti et thoraci

u) i. c. dimidio abdomine longiora. Conf. *Illig. Terminolog. für d. Thier- u. Pflanzenreich.* Helmsädt, 1800. p. 252. §. 262. no. 1755.

aequales, crassae: articulis lenticulatis, duobus baseos et tribus apicalibus permagnis; ultimo capitulo subgloboso subacuminato. *Palpi* capite longiores: articulo primo elongato ad apicem incrassato; secundo minuto subgloboso; tertio maximo securiformi. *Oculi* prominuli. *Thorax* capite paulo maior, subglobosus aut oblongus, convexus, laeviusculus. *Elytra* abbreviata, recte truncata, extus inflexa, thorace latiora, subquadrata, subovata, punctata aut laeviuscula pubescentia, basi plicata. *Abdomen* ovale, nitidum, margine paulo reflexo, *Pedes* breviusculi, femoribus incrassatis.

S P E C I E S.

5. *niger* PAYK.
6. *bulbifer* KNOCH in litt.
7. *clavicornis* PANZ.
8. *glabricollis* MIHL.
9. *securiger* MIHL.
10. *brevicornis* SCHÜPP. in litt.

FAM. III.

Palporum anterior. articulo tertio conico.

A. *Thorace rotundato.*

Caput trigonum convexum, foveola antica magna, duabus minoribus in fronte. *Antennae* dimidia fere corporis longitudine, pubescentes: ar-

articulis duobus baseos paulo, tribus vero apicalibus multo crassioribus. *Palpi* capitis longitudine: articulo primo paulo elongato apice crassiori; secundo globoso; tertio conico acuminatio. *Oculi* magni, prominuli, granulati. *Thorax* antice paulo coarctatus vel subglobosus, convexus, gibbus, postice foveolis tribus impressis. *Elytra* thorace latiora, subquadrata, dimidiata subrecte truncata, glabriuscula vel pubescentia, lineis duabus longitudinalibus impressis. *Abdomen* ovale, margine reflexo: sigmento primo ab elytris non tecto longissimo, reliquis subaequalibus, postice rotundatus. *Pedes* tibiis tenuioribus, graciles.

SPECIES.

11. *sanguineus* ILLIG.
12. *haematicus* MIHL.
13. *fossulatus* MIHL.
14. *xanthopterus* MIHL.
15. *impressus* PANZ.
16. *insignis* SCHÜPP. in litt.

B. *Thorace angulato.*

Caput late trigonum, obtusum, depressiusculum; fronte fossulis duabus elongatis impressum. *Antennae* vix dimidia longitudine corporis, pubescentes: articulis duobus baseos paulo maiori-

bus et tribus apicis crassioribus. *Oculi* parvi, parum prominuli. *Thorax* lateribus angulatis, depressiusculus, antice linea abbreviata, postice fossa triangulari magna media et subrotunda parva laterali impressis. *Elytra* subquadrata, subdepressa, dimidiata, recte truncata, ad basin subplicata, linea prope suturam longitudinali impressa. *Abdomen* elongatum postice rotundatum, depressum, margine paulo reflexo. *Pedes* breviusculi, tibiis compressis, medio latioribus.

S P E C I E S.

17. *sulcicollis* MEG. in litt.
 18. *venustus* MIHI.
 19. *ambiguus* SCHUEPP in litt.
 20. *nanus* SCHUEPP. in litt.
 21. *Karstenii* HOFFEGG. Mus.
 22. *signatus*. MIHI.
-

FAMILIA PRIMA.

Spec. I. Pselaphus Herbstii

Ps. thorace cylindrico laevissimo.

Tab. I. Fig. 1.

SYNONYMA.

Pselaphus Heisei ♂? HERBST. Käf. IV. pag. 110,
Tab. XXXIX. Fig. 10. a.

— — *brevipalpis* ♂. SCHRANK Fn. boic. I. 458.

Descriptio.

Caput ovale, antice sulco longitudinali subbidum, attenuatum, glabrum, fronte impressa vertice convexo laevi.

Antennae dimidio corpore longiores subpilosae: articulo primo cylindrico longissimo; secundo sex sequentibus subaequalibus cylindricis paulo maiore, nono et decimo crassioribus conicis, ultimo securiformi maximo.

Palpi flavescens, hispidi, triplici fere capitis longitudine, clava apicis-subglobosa.

Oculi magni, prominuli, granulati, nigri.

Thorax capite longior non latior, cylindricus, antice posticeque aequalis, laevissimus, glaberrimus nitidus.

Elytra thoracis longitudine, dimidiata, recte truncata, subtriangularia, convexa, lateribus ex-

ternis apiceque dense albido-piloso inflexa; sulco subtilissimo suturali et alio profundiore medio arcuato integris.

Abdomen duplici thoracis longitudine, glabrum, nitidum: segmento primo ab elytris non tecto latissimo, margine late reflexo, sequentibus brevissimis.

Pedes testacei, abdomine longiores, femoribus tibiisque gracilibus, tarsis dilutioribus.

Magnitudo lineam paulo excedit. *)

Habitatio. Dresdae legit HEISE sub lapidibus singulum specimen, aliud prope Bern invenit V. Cl. Prof. STUTER, duo ipse legi Lipsiae.

Observatio. Color totius corporis membrorumque laete testaceus.

Species omnino distincta a pluribus auctoribus cum *Ps. Heisei* HERBST. confusa. Cel. HERBSTIUS ipse, quum inventor eidem speciei adscribere voluerit haesitat, eamque forte distinguendam esse recte suspicatur. HERBSTIUS individuum illud maius fuisse illis *Ps. Heisei* perhibet, at magnitudine variare videtur quum specimen prope Bern inventum quod ex STURMII Museo comparare contigit minus sit, meorum alterum eadem magnitudine qua *Ps. Heisei* gaudet alterum hoc longe superat. In palpis depingendis, qui haud dubie in naturali specimine retracti fuerunt, HERBSTIUM errasse non

a) In Tabulis singulae speciei ad sinistram scala longitudinis naturalis adiecta est.

improbabile videtur, unde et SCHRANKII nomen a sola hac figura collectum retinere non licuit.

Cel. ILLIGERUS quamvis ipse incertus hanc Fig. 10. HERBSTII *Ps. sanguineo* suo allegat, sed forma partium omnino dissuadet, imprimis thorax exacte cylindricus qualem in nulla alia *Pselaphorum* specie invenimus.

Spec. II. Pselaphus Heisei.

*Ps. thorace subcylindrico antice angustato laevi
glaberrimo.*

Tab. I. Fig. 2.

S Y N O N Y M A.

Pselaphus Heisei HERBST. Kaf. IV. pag. 109. Nr. 1

Tab. XXXIX. Fig. 9. a.

— — — — — SCHRANK. Faun. boic. I. 438.

— — — — — LATR. Gen. Crust et Insect. III. p. 76.
spec. I.

— — — — — gracilicollis DAHL. in litt.

— — — — — eyrygaster BECK in litt.

Descriptio.

Caput ovale, antice attenuatum, bilobum, glabrum, vertice convexo, piceo-rufescens.

Antennae dimidia corporis longitudine: articulo primo cylindrico longissimo, secundo sex sequentibus aequalibus, paulo maiore, nono et decimo incrassatis, ultimo ovato obtuso maximo, omnibus hispidis, piceo-rufescentibus.

Palpi flavescentes, hispidi, triplici prope capituli longitudine, clava apicis oblonga.

Oculi magni, prominuli, granulati, nigri.

Thorax capite longior paulo latior, subcylindricus, antice posticeque paulo attenuatus, glaberrimus, in anteriore parte lineola obsoleta impressa.

Elytra thorace longiora abbreviata, oblique truncata, subtriangularia, convexa, lateribus apiceque piloso inflexa. Sulcus suturalis integer; alius pone basin elytrorum exordiens arcuatim

descendens ante angulum elytri internum evanescit; tertius a margine reflexo rectus suturae parallelus versus apicem tendit.

Abdomen, triplici prope thoracis longitudine glabrum nitidum: segmento primo ab elytris non tecto longissimo, late margine reflexo, sequentibus sensim minoribus marginibus subreflexis, apice obtuso.

Pedes abdomine breviores rufescentes, femora crassiuscula, tibiae compressae latiusculae, tarsi flavescentes.

Magnitudo, lineam prope excedit.

Habitatio in humidis post diluvium et sub arborum, muscis praecipue tectis, corticibus verno tempore saepius Lipsiae inveni. Sub lapidibus legerunt HEISE Dresdae, Dom. SCHUEPPEL et GRAFF Berolini. DAHL Viennae. Dr. NEES ab ESENBECK prope Sickershausen in Franconia. Dom. BECK prope Ratisbonam.

Observatio. Totum insectum nitidum, statura reliquis omnibus gracilius. Color piceo-rufescens. HERBSTII iconibus huius et praecedentis speciei elytra sunt postice rotundata quod omnino error est ex augmento sub microscopio composito ortus.

Ps. *Hejsii* PAYK, distinguendus a nostro, convenit cum Ps. *dresdensi* HERBSTII.

Spec. III. Pselaphus longicollis

Pr. piceo-rufescens; thorace ovali impresso.

Tab. I. Fig. 5. et a. palpus magis auctus.

S Y N O N Y M A.

Anthicus Dresdensis. PANZ. Faun. Germ. Fasc. 98. N. 1.

Pselaphus longicollis DAHL. in litt.

Descriptio.

Caput ovale, antice productum, depressum, inter oculos punctis duobus impressis, postice fossula obsoleta transversali, nitidum, glabrum.

Antennae dimidio corpore longiores: articulo primo tribusque ultimis incrassatis, intermediis subaequalibus, sexto minore, hispidae.

Palpi capitis triplici longitudine, flavescentes, clava oblique truncata.

Oculi prominuli, granulati, nigri.

Thorax capite longior et paulo latior, ovalis, convexus, antice fossulis duabus obliquis, lateribus linea arcuata postice conuergente, punctoque intermedio profunde impressis.

Elytra abbreviata, oblique truncata, subtriangularia convexa, lateribus inflexa margine elevato, apice declivi punctato, dense piloso. Linea suturalis integra ex foveola ante basin, alia eodem modo prodiens medium elytri superat, cum tertia marginali, brevior, suturae parallela.

Abdomen medio dilatatum, apice obtuso, margine exteriori late reflexo.

Pedes pilosiusculi, piceo-rufescentes, nitidi: femora crasiuscula, tibiae compressae, tarsi tenues.

Magnitudo. Linea una.

Habitatio, in pratis depressis vespertino tempore in graminibus ambulat. In Saxonia, Borussia et Austria lectus.

Observatio. Statura totius insecti gracilis est illae Ps. *Heisei* simillima. Totum corpus lacte piceo-rufescens, nitidum.

PANZERI figura *Anthici Dresdensis* bene hanc speciem exprimit, quum autem thorax nimis latus sit et fossa postica careat novam imaginem addere non dubitavi.

Nomen quod DAHLIUS, felicissimus et indefessus Viennensis entomologus in catalogo suo induxit, quum PANZERI illud iam a HERBSTIO usitatum non huic speciei tribuendum sit, retinendum censeo.

Spec. IV. Pselaphus Dresdensis.

*Ps. pubescens piceo-nigricans; thorace angulato
postice linea semicirculari impressa.*

Tab. I. Fig. 4.

S Y N O N Y M A.

Pselaphus dresdensis. HERBST. Käf. IV. pag. 110. N. 2.
Tab. XXXIX. Fig. 11. et B.

— — Hejsii PAYK. Faun. suec. III. 364. No. II.

Descriptio.

Caput ovale, antice attenuatum productum, postice rotundatum, fronte valde impressa, glabrum, nigricans.

Antennae dimidio corpore longiores: articulo baseos insequentibus paulo crassiore, tribus apicis incrassatis, piceae.

Palpi triplici capitis longitudine, flavescentes, clava obtusa.

Oculi prominuli, granulati, nigri.

Thorax capite paulo latior, latitudine non longior, antice lateribus rectis conuergentibus, post medium obtuse angulatus, margine postico rotundato, laevis, obscuro-piceus, subpubescens, paulo convexus, postice fossula semicirculari profunde impressa.

Elytra abbreviata, oblique truncata, subtriangularia, convexa, latere externo inflexa, apice valde declivi dense piloso, piceo-nigricantia, pubescentia, linea suturali et alia arcuata huic propinqua, integris.

Abdomen medio dilatatum, apice obtuso, margine exteriori late reflexo, piceo-nigricans, pubescens.

Pedes subpilosi, piceo-nigricantes, tibiis gracilibus tarsisque dilutioribus.

Magnitudo. Linea una.

Habitatio in pratis rarissime. Dresdae primum lectus a Dom. HEISE, in Westrogothia a Dom. GYLLENHALL. Lipsiae invenit amic. KUNZE et ipse, ego etiam in Thuringia legi tempore verno in hypnis.

Observatio. Haud dubie verus Ps. *Dresdensis* HERBSTII, sola enim est species longipalpis cui thorax angulatus tribui potest, quamquam ille non talis est qualem figura HERBSTII sistit, et quem rhombeum cum SCHRANKIO appellemus. Difficile omnino sub microscopio composito, vel etiam sub simplici lente lux ita dirigitur, ut vera forma corporis nitidi inprimis unicoloris appareat, quod ipse SCHRANKIUS in *Bostricho anomalo* describendo bene sentit.

Impressionem in thorace solus PAYKULL observavit et egregie descripsit, unde miror eum hanc speciem pro Pr. *Heisei* HERBSTII habuisse.

Staphylinum crassicornem FABR. quem PAYKULL huic speciei allegat non vidi. GRAVENHÖRSTIUS in collectione Bosciana *Aleocharam obscuram* (sibi) sub nomine *Staph. crassicornis* FABR. reperit. Conf. *Gravenh. Monograph. Coleopt. Micropt.* pag. 152.

De *Anthico Dresdensi* PANZERI iam sermo fuit,
de illo FABRICII, *Ps. Dresdensi* ILLIG. PAYK.
infra disserendum erit. PANZERI figuram ad
Ps. dresdensem nostrum pertinere non posse
impressiores thoracis anticae, in hoc nusquam,
a me repertae, indicant.

FAMILIA SECUNDA.

Spec. V. Pselaphus niger.

Ps. pubescens niger; thorace laevi, antennis testaceis.

Tab. I. Fig. 6. ♂. et a. antenna ♀.

SYNONYMA.

- ♂ *Pselaphus niger* PAYK. Faun. suec. III. p. 365. No. 4.
— — *nodicornis* BECK in litt.
♀ — — *ruficornis* DAHL in litt.
— — *detritus* et congener NEES ab ESENBECK in litt.

Descriptio.

Caput trigonum, laeviusculum, convexum, nigrum.

Antennae dimidia corporis longitudine, crassae: articulis sublenticulatis, tribus apicalibus maximis pilosis, testaceae.

Palpi capite longiores, flavescentes.

Oculi prominuli, subgranulati, nigri.

Thorax capite paulo latior et longior, antice parum angustatus, pone medium latitudine longitudinem aequante, paulo convexus, laeviusculus, nitidus, niger.

Elytra thorace latiora, abdomen dimidium superantia, subquadrata, sulco suturali et alio parallelo abbreviato, obsoletis, convexa, recte truncata, marginata, pubescentia, nigra.

Abdomen nigrum, nitidum, pubescens: segmento primo margine reflexo, maximo, sequentibus sensim minoribus, apice obtusum.

Pedes piceo-rufescentes. Femoribus crassiusculis; tibiis tarsisque gracilibus.

Magnitudo. Lineam vix aequat.

Habitatio in humidis sub salicum cortice Lipsiae et in Thuringia saepius legi tempore verno; in Westrogothia rarissime invenit Dom. GYLLENHALL, Berolini rarius Dom. SCHUEPPEL. In quercuum radicibus autumnis legit V. Ill. Dr. NEES ab ESENBECK, in Austria Dom. DAHL.

Varietas. Totus rufescens occurrit; forte individua quae modo metamorphosin subierunt. Individuum erythropterum ultimis diebus Maii h. a. amic. KUNZE invenit.

Observatio. Totus niger, pubescens. Individua quibus articulus quintus antennarum valde incrassatus est sexus masculini esse puto. PAYKULL feminam fortasse non vidit quum ei antennarum articulus quintus incrassatus diagnosticum signum sit. Partes reliquae omnes in utroque sexu conveniunt.

Spec. VI. Pselaphus bulbifer.

Ps. niger pubescens; antennis clavatis, palpis pedibusque piceis, elytris punctatis.

Tab. I. Fig. 6.

S Y N O N Y M A.

Pselaphus bulbifer KNOCH et DAHL in litt.

— — Klugii. olim Mus. HELLWIG.

Bostrichus anomalus SCHRANK. Donaumorr. Brief VIII.
pag. 156.

Descriptio.

Caput trigonum, nigrum, antice productum, punctis tribus maioribus in fronte, minoribus nonnullis in occipite impressis.

Antennae capitis thoracisque longitudine, piceo-rufescentes: articulo primo permagno ovali, secundo minore maris sub-securiformi feminae sub-globoso, sequentibus sex minimis subaequalibus, tribus apicis clavam efformantibus, ultimo subgloboso obtuso, subpubescentes.

Palpi capitis duplici longitudine, rufescentes, articulo ultimo magno securiformi.

Oculi prominuli, granulati, nigri.

Thorax capite paulo latior et longior, subglobosus, antice parum coarctatus, nitidus, niger.

Elytra basi thorace paulo latiora, apice dilatata abbreviata, recte truncata, subovata, nigra, grossiuscule punctata, pubescentia, basi bis plicata, linea ad suturam integra.

Abdomen ovale, nigrum, margine paulum reflexo, pubescens, quarta parte ab elytris non tectum.

Pedes piceo-nigricantes: femora parum incrassata, tertia, tibiae graciles compressae piceae, tarsi dilutiores.

Magnitudo. Bis tertiam lineae partem aequat.

Habitatio in pratis humidis, depressis. Berolini Dom. SCHÜPPEL in Austria DAHL. Lipsiae amicus KUNZE et ipse.

Varietas. Variat saepe minor.

Observatio. Corpus nigrum. Articulus antennarum primus et secundus in masculinis specimenibus maior. Pubes in hac specie ut in pluribus non semper eadem reperitur. Individuis adultioribus et illis inprimis quae per hiemem vixerunt, prope deesse videtur. Etiam in aliis eleutheratis eandem institui observationem, v. c. in *Lamia Fuliginatore* F. quae statim post metamorphosin elytris albido-cirereis apparet, quae vero paulo post canescunt, et tandem omni pube detrita nigrescunt, unde *Lamia nigra* ILLIG. oritur, quam etiam hieme peracta sub lapidibus innumeram legi. Mense Maio et Junio individua neonata una cum detritis in locis aridis frequentes circumrepunt, atque mares albi cum feminis nigris, et nigri mares cum albis feminis copulati saepius leguntur.

Pselaphus turfusus SCHRANKII. Fn. boic. I. 439.
„*niger, elytris abbreviatis, recte truncatis: antennarum clava tomentosa,*“ quia *Bostrichum anomalum* suum, quem diffusius adumbratum huc pertinere non dubito, allegavit, forte

idem est. Quum autem haec ambigua definitio rem non illustret et auctor ipse in prolegomenis ad Faun. boic. singulari et ceteris entomologis aliena humanitate consuli a quocumque de locis operis sui dubiis vetet, atque adeo quamcunque singulorum insectorum a se descriptorum explicationem, si quae quis ad eum missurus esset, repudiet; imo benevole suadet, ut, qui post eam insecta describere conetur, eius operis nullam habeat rationem, sicut ipse plurima huius generis opera, ante se edita, inspicere atque versare operae pretium non putasset: hunc eius librum, praeterea maximae auctoris diligentiae specimen laudare non ausus sum.

Spec. VII. Pselaphus clavicornis.

*Ps. piceo-rufescens; thorace capite latiore
antice posticeque coarctato glabro, fe-
moribus clavatis.*

Tab. I. Fig. 7.

S Y N O N Y M A.

Pselaphus clavicornis PANZ. Faun. Germ. H. 99. n. 3.
— — antennarius MUS. HOFFMANSEGG. et SCHÜPP.

Descriptio.

Caput trigonum, glabrum, brevè; foveolis duabus frontalibus, occipite obsolete impresso-punctato, piceum.

Antennae capitis thoracisque longitudinem superantes: articulo primo, secundo et ultimo maximis, ultimo acutiusculo, rufo-testaceae.

Palpi antennis dimidiis longiores, rufescentes.

Oculi prominuli, granulati, nigri.

Thorax capite latior et longior, antice posticeque angustatus, antice laevis, postice punctatus, lineolis convergentibus impressis, piceo-rufescens, corpore paulo dilutior.

Elytra thorace latiora capite atque thorace paulo longiora, punctata, pilosa, basi bis plicata, abbreviata, recte truncata, sulco suturali integro, piceo-rufescentia.

Abdomen piceo-rufescens, segmentis subaequalibus pilosis.

Pedes, piceo-rufescentes: femora clavata postica subcurvata, tibiae breves compressae, tarsi flavescentes.

Magnitudo. Linea minor.

Habitatio. Manhemii Dom. VOGT teste PANZERO. Berolini legerunt ILLIGERUS et Dom. SCHÜPPEL. Lipsiae ipse saepius inveni Mense Aprili.

Observatio. Color totius corporis piceo-rufescens, in individuis per plures annos asservatis obscurior.

Non descripsit hanc specimēn ILLIGERUS, et nominis a Dom. SCHÜPPEL certior factus ILLIGERUM in Museo Hoffmanseggiano eam ita denominasse hoc synonymum addere ausus sum; ipsa enim ILLIGERI verba quibus de ea mentionem fit sunt ambigua. Conf. Käf. Preuss. pag. 292. „Ein Pselaphus, den ich für besondre Art halten muss, bis nähere Erfahrungen uns darüber belehren, hat drei ausserordentlich grosse Wurzelglieder an jedem Fühlhorne; ich habe ihn deswegen Phelaphus antennarius genant.“ et pag. 294. „schon oben bei Ps. hirticollis (Scydmaenus hirticollis LATR.) wurde eines dem Ps. sanguineus sehr nahe verwandten Käfers gedacht, dessen Fühlhörner an der Wurzel zwei sehr grosse Glieder haben.

PANZERI *Ps. clavicornem*, quamquam atrum descripsit, nostrum esse ex totius corporis forma singularumque partium ratione apparet. Antequam plura praecedentis et huius speciei specimina collegeram ad illam pertinere mihi

videbatur, nunc vero quum plures comparandae venerint, et colorem hanc et affines species per longum tempus in museis asservatas mutare expertus sim: non amplius color ater a PANZERO huic speciei adscriptus a nostra eam seiungere potest. Color pedum constantior videtur quam ille corporis.

Spec. VIII. Pselaphus glabricollis.

Ps. piceo nigricans; thorace subgloboso latitudine capitis glabro.

Tab. I. Fig. 8.

Descriptio

Caput trigonum, glabrum, foveolis duabus frontalibus, occipite obsolete impresso-punctato, piceum.

Antennae capitis thoracisque longitudinem vix superantes: articulo primo, secundo et ultimo maximis, rufo-testaceae.

Palpi antennis dimidiis longiores, rufescentes.

Oculi prominuli, granulati, nigri.

Thorax, capitis latitudine, paulo longior, subglobosus, glaber, postice lineola obsoleta impressa. piceo-rufescens.

Elytra longitudine capitis atque thoracis, thorace paulo latiora, abbreviata, recte truncata, punctata, pilosa, basi bis plicata, sulco suturali integro, piceo-rufescentia.

Abdomen piceo-rufescens, segmentis modo apicalibus non tectis, pilosis.

Pedes piceo rufescentes, femora crassiuscula, tibiae graciles, tarsi flavescentes.

Magnitudo Linea minor.

Habitatio. In silvaticis sub muscis. Aliquoties Lipsiae legi mense Martio et Aprili in silva

urbi propinqua sub hypnis et Leskea trichomanoide ad radices quercuum,

Observatio. Species nondum descripta. Differt ab affine Ps. *clavicorni* statura graciliore, magnitudine minori, colore obscuriore, thoracis elytrorumque forma et pedibus. Color totius corporis obscurus, piceo nigricans.

Spec. IX. Pselaphus securiger.

Ps. piceo-rufescens; thorace latitudine capitis postice valde coarctato, (maris) secundo antennarum articulo securiformi.

Tab. I. Fig. 9. — a. antenna magis aucta. —

Descriptio.

Caput subtrigonum, glabrum antice attenuatum, foveolis duabus frontalibus.

Antennae capite thoraceque paulo longiores: articulo primo crassiore cylindrico, secundo maiore maris exacte securiformi, acie intus versa, sequentibus sex minimis subglobosis, tribus terminalibus clavam magnam acuminatam efformantibus, testaceae, apice pilis albidis conniventibus obsitae.

Palpi antennis paulo breviores, articulo tertio permagno securiformi inflato, testacei.

Oculi prominuli, granulati, nigri.

Thorax capite longior, non latior, cordatus; postice linea arcuata in finibus profundius impressa, valde attenuatus, glaber.

Elytra thorace capiteque paulo longiora, thorace latiora, abbreviata, recte truncata, punctata, pilis flavescensibus obsita, basi bis subplicata; sutura paulo elevata laevi, piceo-rufescentia.

Abdomen rufescens, ultra medium tectum, laeve, pilosum.

Pedes piceo-rufescentes, femora crassiuscula, tibiae tarsi que flavescens tenues.

Magnitudo linea dimidia.

Habitatio. Lipsiae mense Aprili in silvis urbi proximis sub foliis siccis in humo nonnulla individua legimus.

Observatio. Species nova. Praecedenti duplo fere miror. A congeneribus differt ita ut eam pro specie distincta haberi posse non dubitarem. Antennis, palpis, thorace facile primo adpectu distinguitur.

Color totius corporis lacte piceo-rufescens, membrorum dilutior.

Feminae antennarum articulus secundus reliquis crassior, conicus.

Spec. X. Pselaphus brevicornis.

Ps. glaberrimus; antennis thorace paulo longioribus maxime clavatis.

Tab. I. Fig. 10.

SYNONYMA.

Pselaphus brevicornis Mus. Dom. SCHUEPPEL.

Descriptio.

Caput rotundatum, nitidum, fronte] lineis duabus antice convergentibus impressis.

Antennae thorace vix longiores, testaceae: articulo primo et secundo sequentibus minutissimis paulo maioribus, ultimo permagno ovato.

Palpi capitis longitudine, testacei.

Oculi parvi nigri.

Thorax capite vix latior, longitudine fere duplici, ovatus, convexus, glaberrimus, postice fossa transversa ex tribus fossulis confluentibus impressa.

Elytra glaberrima, subquadrata, dimidiata, recte truncata, linea suturali tenuissima, media basi semel plicata.

Abdomen elongato-ovatum, glaberrimum, obscure castaneum, convexum, margine parum reflexo.

Pedes corpore dilutiores, femoribus anticis reliquis paulo crassioribus, tibiis medio latissimis, tarsis diuidia tiliarum longitudine, tenuissimis testaceis.

Magnitudo bis tertiam lineae partem aequat.

Habitatio. Berolini in muscis tempore verno legit Dom. SCHUEPPEL. Ipse nec non amic. KUNZE ultimis diebus Aprilis huius anni Lipsiae legimus in silva urbi vicina sub foliis siccis in humo.

Observatio. Species nondum descripta. Individuum quod inventor ante nonnullos annos Berolini legit mihiqne comiter impertiit badium est, nostra Lipsiensia quorum usque dum sex legimus dilutiora sunt, tria testacea unde et haec species pro aetate colore variare videtur.

Palporum antennarumque forma huic familiae congener, habitu autem totali etiam *Ps. venusto* et *ambiguo* non valde dissimilis.

FAMILIA TERTIA.

Spec. XI. Pselaphus sanguineus.

Ps. nitidus niger; elytris sanguineis dimidiatis, thorace subgloboso foveolis tribus sulco coniunctis.

Tab. II. Fig. 11.

SYNONYMA.

- Pselaphus sanguineus* ILLIG. Käf. Preuss. I. p. 291.
— — — — PAYK. Faun. suec. III. p. 363.
— — mucronatus PANZ. Faun. Germ. H. 89. n. 10.
— — — — PANZ. Krit. Revis. Bd. I. p. 62.
Anthicus sanguineus FAB. syst. Eleuth. I. p. 293. n. 22.
Staphylinus sanguineus LINN. Syst. Nat. XIII. Gm. I. IV.
p. 2029. no. 19.
— — LINN. Act. Ups. 1756. p. 15. n. 12.
— — — — Faun. suec. Ed. I. Holm. 1746. p. 194.
n. 612.
— — — — ed. II. Stockh. 1761. p. 252. n. 855.
— — PAYK. Monogr. Staphyl. p. 39. n. 29.
— — OLIV. Ins. 42. tab. 6. fig. 54. (teste ILLIGERO
FABRICIO ET STURMIO).
— — ROSS Faun. Etrusc. ed. Hellw. Mant. p. 444. n. 225.

Descriptio.

Caput trigonum, nigrum, glaberrimum, foveola utrinque impressa pone oculos.

Antennae dimidia corporis longitudine, fuscae, pilosae: articulis tribus terminalibus crassioribus, reliquis subaequalibus cylindricis.

Palpi rufescentes; articulo terminali oblongo mucronato piloso.

Oculi prominuli, granulati, nigri.

Thorax subglobosus, truncatus, capitis longitudinem latitudinemque paulo excedens, glaberimus, niger, postice foveola media, singulaque paulo anteriùs in utroque latere impressis, omnibus sulco transverso coniunctis.

Elytra dimidiata, sanguinea, singulo lineis duabus longitudinalibus impressis, ad apicem usque fere productis, marginali basin non tangente.

Abdomen nigrum, nitidissimum, gibbum, postice obtusum, margine parum reflexo, segmentis subaequalibus supra punctatis, pilis rarioribus obsitis.

Pedes pilosi: femora crassiuscula nigra, tibiae compressae tarsique rufescentes.

Magnitudo lineam paulo excedit.

Habitatio in pratis humidis, depressis, etiam in silvaticis Lipsiae haud raro legi; praeterea et alibi occurrit.

Varietas. Colore variat mox dilatior, mox obscurior, raro totus niger; specimina quae modo metamorphosin subiere tota sanguinea.

Observatio. Hanc speciem *Staphilinum sanguineum* LINN. FAB. PAYK. esse non dubito, sed non plures species affines ab his auctoribus cum hac sint confusae disceptare nequeo.

Pselaphum sanguineum ILLIG. etiam nostrum esse Dom. SCHUEPPEL testatur et Musenm Hoffmannseggianum.

Pselaphus mucronatus PANZ. forma inprimis thoracis omnino differre videtur, etiam cœxae processus in hac icone spinosior est quam in specimenibus quae comparo, verumtamen quum in pluribus museis hanc speciem ita denominatam invenerim, et praeterea PANZERI icones *Pselaphorum* non religiosissime colendae sint: non dubito quin ad nostrum pertineat.

Staphylinus sanguineus PANZ. minime ad nostrum pertinet. Hoc excepto, figuram, tarsis quinque-articulatis, vitiosam esse; fortasse nostrum *Ps. Karstenii* repraesentare possit.

Conf. annotat. ad *Ps. Karstenii*.

HERBSTII Fig. 10. *Ps. Heisæi* quam ILLIGERUS interrogative allegat *Ps. sanguineo*, non ad hunc pertinere, thorax inprimis dissuadet cylindricus.

Omnino nomen *sanguinei* et *dresdensis* cuique *Pselapho* plerumque tribuitur, et quanta sit harum specierum confusio imo ex novissimis operibus entomologicis elucet. Conf. Latr. Gen. Crust. et Ins. III. 77.

U. OF ILL. LIB.

Spec. XII. Pselaphus haematicus.

Ps. piceo-rufescens; thorace gibbo foveolis tribus, antennis elytrisque dimidiatis dilutioribus.

Tab. II. Fig. 12.

SYNONYMA.

Pselaphus rubellus Mus. DOM. SCHUEPPEL.

— — *sanguineus* Mus. Hübnerianum Dr. GERMAR.

Descriptio.

Caput subtrigonum, convexum, nitidum, occipite vage punctato, fronte orbitis mandibulisque pilosis, ante antennarum basin utrinque verruca elevata, nitida; foveola antica maiori, posticis duabus minoribus impressis.

Antennae dimidia corporis longitudine, pallidiores, pilosae: articulo primo paulo sequentibus maiore, tribus ultimis incrassatis, apicem versus rotundatis, apicis capitulo subacuminato.

Palpi capitis longitudine, flavicantes; articulo terminali piloso.

Oculi prominuli, granulati, nigri.

Thorax obcordatus, capite longior, diametro longitudinali transversalem aequante, glaber, antice capite angustior, parumpunctatus, in medio capite latior, postice rotundatus, foveola media et laterali minore subpilosis.

Elytra subquadrata, dimidiata, dilutiora, convexa glabra, punctis rarioribus obsoletis impressis, basi bis plicatae, plica interiore suturae parallela angulum suturalem attingente; sutura obscu-

rior elevata; margines pilosi, exterior inflexus, posticus rubrotundatus, obscurior.

Abdomen gibbum, badio-rufescens, postice obtusum, laeve, margine exteriori reflexum: segmentis quinque clytris non tectis, primo longissimo ad latera elevato in medio subinpresso. sequentibus sensim minoribus, ad margines imprimis pilosis.

Pedes pieeo-rufescentes, pilosi: femora obscuriora crassiuscula, tibiae compressae, inferiorem extremitatem versus latiores. Tarsi tenues pallidiores.

Magnitudo Linea una.

Habitatio. In humidis, imprimis ad nemorum margines post diluvian, etiam in graminosis vespertino tempore aestate, et sub hypnis primo vere saepius legi Lipsiae; rarius legitur Berolini.

Varietas. Rarius colore obscuriore tinctus occurrit.

Observatio. Species nondum descripta. Lipsiae inter Pselaphos vulgatissimus. In nonnullis collectionibus pro sanguineo LINN. habitus, etiam in Museo Hübneriano quod nunc amicissimum D. GERMAR possidere laetor, cuius benevolentia ipsum specimen comparare mihi licuit. Nomen elegi aualogon eum affine; αίματιχός significat sanguineus, non igitur haematiticus scribendum erit quod perperam ILLIGERUS synonymon putavit, et quod colorem lapidis haematitae indicat.

Conf. ILLIG. Terminolog. p. 86. n. 596. Rectius haec interpretatus est MOELLER.

Conf. eius Lexicon entomologicon. pag. 259.

Spec. XIII. Pselaphus fossulatus.

Ps. castaneus glaber; palpis testaceis, thoracis foveolis tribus aequalibus.

Tab. II. Fig. 15.

S Y N O N Y M A.

Bryaxis tripunctata KOCH. in litt. teste MEC. a MUEHLFELD.

Pselaphus truentus KNOCH et *fuscipes* DAHL in litt.

— — *pratensis* et *tripunctatus* SCHUEFF. Mus.

Descriptio.

Caput obtuse trigonum, impressione antica maiore, minoribus duabus in fronte.

Antennae dimidia corporis longitudine, castaneo-rufescentes, subpilosae: articulis duobus baseos et duobus ante apicem paulo maioribus, terminali clava oblonga.

Palpi capitis longitudine, et mandibulae testaceae.

Oculi prominuli, granulati, nigri.

Thorax capite latior et longior, cordato-globosus antice coarctatus, foveolis tribus posticis subaequalibus rotundis, obscure castaneus, nitidus, glaber.

Elytra subquadrata, thorace latiora, abdomine dimidio paulo longiora, margine postico subtilissime arcuato, truncata, punctis rarioribus, linea suturali et alia media huic parallela integris, impressis, castanea, nitida.

Abdomen obtusum, nitidum, castaneum, margine reflexo: segmento primo ab elytris non tecto longissimo, dilatato, lineis duabus mediis leviter impressis divergentibus.

Pedes colore corporis dilutiore, tibiis gracilibus.

Magnitudo. Lineam unam vix aequat.

Habitatio in pratis depressis; sub arborum corticibus hibernans. Lipsiae legit amicus KUNZE et ipse, Berolini Dom. SCHUEPPEL. Oppurgi Saxoniae Dom. WALTER. Norimbergae Dom. STURM. Viennae Dom. DAHL.

Varietas. Individua legi haud dubie neonata; colore sanguineo. Nonnullis speciminibus thorax subpubescens, aliis propemodum aenomicans.

Observatio. Species nova, praecedenti affinis, minor, capite thoraceque latiore, foveolis maioribus, abdominis margine reflexo latiore.

Spec. XIV. Pselaphus xanthopterus.

Ps. niger: elytris testaceo-sanguineis, thorace cordato postice foveola magna media ovali, parva laterali gemina.

Tab. II. Fig. 14.

S Y N O N Y M A.

Pselaphus erythropterus SCHUEFF. Mus.

Descriptio.

Caput trigonum, nigrum antice semel in fronte bis profunde impressum.

Antennae dimidia corporis longitudine, graciles: articulis duobus baseos paulo longioribus, tribus apicis crassiusculis, nigrae.

Palpi capitis longitudine, nigri.

Oculi prominuli, granulati, nigri.

Thorax capite latior et longior, cordatus, antice coarctatus, glaber, niger, postice foveola magna media ovali, in utroque latere parva gemina.

Elytra thorace latiora, subquadrata, dimidiata, recte truncata, sanguinea, singulo linea ad suturam et alia ad basin plicam effingente suturali propinqua integris, versus apicem convergentibus.

Abdomen ovale nitidum nigrum: annulo primo ab elytris non tecto, longissimo, lineis in medio, divergentibus, obsolete impressis.

Pedes nigri: femora clavata; tibiae compressae breviusculae, paulo curvatae, in femina ad apicem anticae mucrone gemino, mediae et posticae solitario; tarsi dimidia tibia longiores, articulo medio latissimo, testacei.

Magnitudo, mas linea minor, femina lineam aequat.

Habitatio. Germania australis, Hungaria Dom. v. KOY.

Observatio. Mas statura et magnitudine omnino *Ps. impressi* PANZ. feminae corpus elongatum, tibiae mucronatae, et segmentum abdominis ultimum appendice membranaceo squamaeformi, in nulla alia specie a me observato, instructum.

Dom. SCHUEPPEL ex Germania australi hanc speciem sub nomine *Ps. sanguinei* accepit, et utriusque sexus specimen describendum benevole mecum communicavit. Hungaricum individuum STURMI amicae communicationi debeo.

Erythropterum appellare nolui quum iam generis illius cum *Pselaphis* saepius confusi *Staphylinorum* species ita denominata sit.

Spec. XV. Pselaphus impressus.

Ps. niger; *palpis elytrisque rufis, thorace foveolis tribus: media minima.*

Tab. II. Fig. 15.

SYNONYMA.

- Pselaphus impressus* PANZ. Faun. Germ. H. 89. n. 10.
— — — — — Krit. Revis. I. pag. 62.
— — — — — LATR. gen. Crust. et Insect. III. p. 77.

Descriptio.

Caput trigonum, nigrum, faveola antica maxima, frontali gemina minore.

Antennae dimidia corporis longitudine, tenues: articulis tribus apicis crassioribus reliquis subaequalibus cylindricis, nigrae.

Palpi capite breviores, rufo-testacei.

Oculi, prominuli, granulati, nigri.

Thorax capite paulo latior et longior, suborbiculatus, convexus, niger, foveola postice laterali rotunda et media minore.

Elytra thorace latiora, subquadrata, dimidiata, obscure sanguinea, ad margines nigrescentia, singulo linea ad suturam et alia media integris, impressis.

Abdomen ovale, valde obtusum, nitidum nigrum, margine paulum reflexo.

Pedes graciles, fuscii, tibiis compressis, tarsis piceis.

Magnitudo. Lineam non aequat. *Ps. nigro* non maior.

Habitatio in locis humidis, depressis. Primum a BAADERO Manhemii lectus teste PANZ. Parisiis LATREILLE, Berolini DOM. SCEUEPPEL et GRAFF, in Austria DOM. MEGERLE a MÜHLFELD legerunt. Lipsiae raro occurrit.

Varietas tota nigra.

Observatio. Statura et affinitas *Ps. sanguinei*, at duplo minor, abdomen magis obtusum, pedes graciliores.

Primus hanc speciem descripsit PANZERUS cum icone, post eum LATREILLE, sed uterque thoracis foveolam parvam midiam non vidit. Individuum iunius quod comparo, totum piceo-rufescens.

Nomen *clavicornis* atque *impressi* apud Staphylinios occurrere bene scio, attamen quum in *Pselaphorum* genere PANZERI auctoritate fulciautur mutare nolui, equidem vero nulla induxisse puto quibus Staphylini aut Anthici designentur.

Spec. XVI. Pselaphus insignis.

Ps. pubescens niger; antennis, elytris pedibusque rufis, thorace linea postica semicirculari tenuissima impressa.

Tab. II. Fig. 16.

S Y N O N Y M A.

Pselaphus insignis SCHÜFF. Mus.

Descriptio.

Caput trigonum, nigrum, subconvexum punctis tribus impressis in triangulum dispositis.

Antennae corpore dimidio paulo breviores, rufae, pilosae: articulo primo parum maiore, tribus ultimis maximis.

Palpi rufescentes, vix capitis longitudine.

Oculi parum prominuli, granulati, nigri.

Thorax capite non latior, sed longior, ovatus, antice coarctatus, niger, pilis convergentibus lutescentibus obsitus, postice linea semicirculari tenuissima, in cuius medio punctum parvum, in finibus antem ad latera thoracis punctum maius, impressa.

Elytra thorace latiora, vix dimidium abdomen obtegentia, subquadrata, rufescentia, pubescentia, lineis tribus sulcos duos latissimos obsoletos pone basim ortos circumdantibus subelevatis, postice ad angulum exteriorem obtusa.

Abdomen ovale, nigrum. pilis luteis pubescens, margine reflexo.

Pedes graciles, rufi, hispidi.

Magnitudo lineam unam aëquat.

Habitatio in pratis in Silesia et Hercynia.

Observatio. Species nova, hactenus nondum descripta. Omnino huius familiae congener est quod palpi probant, et thoracis cum affinibus similitudo. Statura reliquis paulo graciliore ad sequentes transit.

Ex Silesia sub nomine *Ps. impressi* acceptum specimen Dom. STURMII amicitiae debeo, in Hercynia lectum Dom. SCHÜPPEL benevole communicavit.

Spec. XVII. Pselaphus sulcicollis.

Ps. depressus cinnamomeus pubescens; thorace angulato capite latiore, elytris postice ad angulum externum excisis.

Tab. II. Fig. 17.

S Y N O N Y M A.

Pselaphus Dresdensis ILLIG. Läf. Preuss. I. pag. 290. n. I.

— — — — — PAYK. Faun. succ. II. 565.

Anthicus — — — — — FAB. Syst. Eleutr. I. pag. 293. n. 23.

Bryaxis badia et sulcicollis MEG. a MÜHLFELD in litt.

Descriptio.

Caput triangulare; angulis valde obtusis depressiusculum, fronte intra fossulas duas parallelas longitudinales, ante antennarum basin tertia transversa coniunctas, elevata, postice foveola parva media, ante insertionem antennarum verruca nitida, nitidum, subpubescens, passim pilis longioribus, cinnamomeum.

Antennae dimidia corporis longitudine, ferrugineae, pubescentes: articulo primo cylindrico crassiore et longiore secundo, hoc sequentibus sex globosis paulo maiore, nono et decimo supra convexis, infra planis, terminali capitulo obtuso, extus compresso.

Palpi capitis longitudine, testacei, acuminati.

Oculi parvi, nigri.

Thorax capite longior et latior, subcordato-angulatus, angulis lateralibus subrectis, marginibus anticis angulo obtuso convergentibus, depressus, medio parum convexus, cinctus, pubescens,

sulco longitudinali postice in foveam magnam triangularem ad latera cum puncto impresso coniunctam abiente impressa.

Elytra thorace latiora, subquadrata, depressa, dimidiata, cinnamomea, punctata, pubescentia, linea suturali subarcuata, integra, et alia ex plica basilari orta dimidiata, angulo baseos externo elevato, margine externo inflexo, postice subrecte truncata, ad angulum externum pro abdominis margine reflexo excisa.

Abdomen, elytrorum latitudine, ovale, depressum, obtusum: segmentis subaequalibus, primo, secundo et tertio ab elytris non tecto margine reflexo; cinnamomeum, punctatum, pubescens.

Pedes rufescentes, pilosi, femoribus crassiusculis, tibiis sublinearibus compressis, tarsi ungue valido armatis.

Magnitudo. Linea una cum dimidia, Nonnunquam minor.

Habitatio. Berolini ILLIG. sub lapidibus rarissime Dom. SCHUEPPEL. In suecia meridionali rarissime Dom. PAYKULL. In Austria Dom. MEGERLE a MUEHLFELD.

Observatio. Maximus inter Pselaphos hactenus cognitos. Corpus paulo elongatum.

Ps. *Dresdensem* HERBSTII esse non posse ipsi palpi probant, capite non longiores, etiamsi colorem non consideremus. Fortasse sola thoracis forma ILLIGERUS et PAYKULL in errorem inducebantur ut eum pro Ps. *Dresdensi* HERBSTII haberent. Itaque nomen alterum

quod Dom. MEGERLE a MUEHLFELD ei imposuit retinui, *badium* appellare nollem quum color potius cinnamomeus sit. Excisiones esse elytri angulorum externorum apici neque IL-LIGERUS neque PAYKULL mentionem fecerunt, analogon quid in solo Ps. *insigni* inveni in quo hic angulus subtiliter abscissus videtur, in *haematitico* locus ille elytri tenuis est et fere membranaceus. *Anthicnm Dresdensem* FAB. quamquam et HERBSTII figuram citavit huc potius pertinere puto, testaceus enim color Ps. *sulcicollis* non vero ille Ps. *Dresdensis* H. appellari potest.

Spec. XVIII. Pselaphus venustus.

Ps. sanguineo-badius nitidus; thorace angulato latitudine longiore, elytris subtilissime punctatis.

Tab. II. Fig. 18.

S Y N O N Y M A.

Pselaphus gracilis Mus. HOFMANSEGG. et SCHUEPP.

Descriptio.

Caput trigonum, angulis rotundatis, punctatum, nitidum, fronte antice linea semicirculari tenuissima circumscripta, postice in utroque latere leviter impressa.

Antennae dimidia corporis longitudine: articulo primo sequentibus subaequalibus cylindricis paulo maiore conico, nono et decimo subglobosis; maioribus, ultimo capitulo oblongo-obtuso, badiæ, pilosæ.

Palpi capitis longitudine, corpore dilutiores, subpilosi: articulo ultimo acuminato.

Oculi parvi, nigri.

Thorax capite subangustior, sed longior, subovato-angulatus, angulis lateralibus obtusissimis, elevatis, marginatis; antice coarctatus, convexus, laevis, ad margines pubescens, linea longitudinali impressa, postice in foveam triangularem obsoletam abiente, pone angulos utrinque foveola.

Elytra thorace latiora, subquadrata, convexa, abbreviata, recte truncata, nitida, subtilissime punctata, ad margines subpubescentia, plica parva in media basi, sutura paulo elevata, corpore dilutiora.

Abdomen ab elytrorum apice paulo convergens obtusum, marginatum, nitidum, subtiliter punctatum, subpubescens.

Pedes graciles. badii, pubescentes: femoribus paulo incrassatis, tibiis femoribus longioribus compressis, tarsis dilute badiis.

Magnitudo. Lineam excedit.

Habitatio in Italia Rossi legit, in agro Variscorum V. Cl. Dr. SCHWAEGRICHEN, prope Sickershausen in Franconia in arena mense Iunio invenit Dr. NEES ab ESENBECK.

Observatio. Species nondum descripta, praecedenti affinis, sed minor, gracilior, convexa, sanguineo-badia. parum pubescens fere glabra, nitida, capite alio modo sculpto, thorace angustiore, elytris non striatis, ad angulum externum integris, abdomine ultra medium tecto, postice angustato, margine non reflexo, pedibus tenuioribus.

Duo individua in Museo ILL. COM. a HOEFMANSEGG asservata, ad HELLWIGIUM misit Rossi ex Italia sub nomine *Staphylini sanguinei*, tertium Dom. SCHUEPPEL accepit Parmae lectum quod describendum humanissime mihi concessit.

Descripto quam Rossi dedit de *Staphylini sanguineo* non cum individuis ab eo missis congruit, fortasse plures species confudit. In mantissa ad Faun. Etrusc. verum Ps. *sanguineum* descripsit. *Gracilem*, quum eodem nomine iam antea PAYKULL in describendis Staphylinis nec non SCHOENHERR in enumerandis Anthicis usus sit, appellare non potuisse doleo.

Spec. XIX. Pselaphus ambiguus.

*Ps. elongatus badius; thorace capite latiore:
fovea postica triplici.*

Tab. II. Fig. 19.

SYNONYMA.

Pselaphus ambiguus Mus. DOM. SCHUEPP.

Descriptio.

Caput subtrigonum, obtusum, fronte fossulis duabus, antice attenuatis convergentibus, glabrum, nitidum.

Antennae longitudine capitis atque thoracis, tenuissimae, articulo primo et secundo maioribus, sequentibus sex aequalibus minutissimis, nono et decimo lenticulatis, ultimo capitulo subacuto.

Palpi capitis longitudine, dilutiores.

Oculi parvi, prominuli, nigri.

Thorax capite parum latior, subglobosus, paulo depressus, nitidus, fossa postica transversa, medio et in finibus dilatata.

Elytra thorace latiora, subquadrata, abbreviata, recte truncata, laevissima, stria suturali, integra, basi media subplicata.

Abdomen elongato-ovatum, laevissimum, depressum, margine reflexo, ultra medium clytris tectum.

Pedes breviusculi, corpore dilutiores: femoribus tibiisque medio crassioribus, tarsis testaceis.

Magnitudo, bis liueae tertiam partem aequat, etiam minor.

Habitatio, in partis depressis Berolini legit Dom. SCHUEPPEL.

Observatio. totum insectum nitidum, glabrum, statura *Ps. brevicornis* eique quadammodo affine.

Spec. XX. Pselaphus nanus.

Ps. elongatus badius; fronte inter fossas duas antice conuergentes elevata laevi.

Tab. II. Fig. 20.

SYNONYMA.

Pselaphus nanus Mus. Dom. SCHUEPP.

Descriptio.

Caput subtrigonum, obtusum, fossis duabus profundis, antice latioribus coadunatis, postice acute desinentibus, divergentibus, frontem elevatam laevem circumdantibus, foveola in occipite media.

Antennae capite thoraceque paulo longiores: articulo primo et secundo crassioribus, sequentibus globosis aequalibus, nono et decimo lenticulato, ultimo capitulo obtuso, testaceae, apice obscuriones.

Palpi testacei, capitis longitudine.

Oculi parvi, prominuli, nigri.

Thorax latitudine capitis, cordatus antico angustatus, convexus, fovea antica subrotunda, postica media triangulari et utrinque rotunda, sulco coniunctis profunde impressis, marginatus, nitidus.

Elytra thorace latiora, subquadrata, dimidiata, recte truncata, laevissima, subtilissime pubescentia, stria ad suturam integra, plica parva media, ante bascos marginem ortis.

Abdomen lineare, depressum, segmentis subaequalibus: primo, secundo et tertio ab ely-

tris non tectis margine reflexo, ultimo obtuso, laeve, nitidum.

Pedes illis speciei praecedentis paulo graciliores, rufescentes.

Magnitudo. Praecedenti paulo maior, attamen lineam non aequat.

Habitatio Berolini legit Dom. SCHUEPPEL.

Observatio. Huius speciei unum solummodo mihi innotuit individuum. Species magnitudine, colore, corpore magis convexo, capite paulo angustiore thoraceque alio modo sculptis, nec non antennis paulo longioribus a praecedenti egregie distincta.

Spec. XXI. Pselaphus Karstenii.

Ps. elongatus cinnamomeus depressus pubescens,
capite punctato leviter impresso.

Tab. II. Fig. 21.

SYNONYMA.

Pselaphus Karstenii Mus. HOFFMANSEGG.

Staphylinus sanguineus PANZ. Faun. Germ. 11. 9?

Descriptio.

Caput late trigonum, obtusum, depressum, punctatum, fronte bis leviter impressa.

Antennae longitudine capitis etque thoracis: articulo primo et secundo maioribus subglobosis, tertio minimo, sequentibus sensim paulo minoribus globosis, nono et decimo lenticulatis, terminali capitulo subgloboso, pubescentes, testaceae,

Palpi testacei, capitis longitudine,

Oculi prominuli, nigri.

Thorax capite angustior, paulo longior, cordatus, antice angustatus, linea abbreviata, longitudinali media, postice fovea media, et utrinque minori leviter impressis, marginatus, nitidus.

Elytra capite vix latiora, subquadrata, dimidiata, recte truncata, laevissima, pubescentia, stria suturali integra, plica media baseos.

Abdomen lineare, depressum, segmentis subaequalibus: primo, secundo et tertio ab elytris non tecto margine reflexo, ultimo obtuso, laeve, nitidum, pubescens.

Pedes testacei, pubescentes: femora antica posterioribus tenuiora.

Magnitudo. Linea una, etiam minor.

Habitatio. Sub arborum corticibus, in muscis, foliis delapsis, Rhodopoli primus legit Dom. KARSTEN, Berolini Dom. SCHUEPPEL, Lipsiae V. Cl. Dr. SCHWAEGRICHEN et amic. KUNZE.

Observatio. Iconem *Staph. sanguinei* PANZ. fortasse hanc speciem exhibere in observationibus ad nostrum *Ps. sanguineum* opinatus sum, quod praeterea etiam individuum *Ps. Karstenii* sub nomine *Staphylini sanguinei* FAB. a Dom. STURM missum suadet.

Spec. XXII. Pselaphus signatus

Ps. elongatus cinnamomeus depressus pubescens; fronte bifoveolata: antice linea transversali impressa.

Tab. II. Fig. 22.

Descriptio.

Caput trigonum, obtusum, depressum fronte bifoveolata, antice linea transversali impressa.

Antennae et Palpi ut in *Ps. Karstenii*.

Oculi parvi nigri.

Thorax capite paulo latior, rhombeus, foveola antica et tribus posticis profunde impressis, marginatus, nitidus.

Elytra, abdomen et pedes speciei praecedentis.

Magnitudo. Linea una.

Habitatio. Berolini lectus a Dom. Schüppel.

Observatio. Species capitis forma, oculis minoribus, linea ante frontem impressa transversali, foveolis binis subrotundis frontalibus et thorace capite latiore rhombeo a *Ps. Karstenii* sane diversa. Ultima quatuor species ad Staphylinos habitu omnino transeunt, partium vero singularum ratione habita minime a *Pselaphis* separandae sunt, tarsi omnino conveniunt, imo instrumenta cibaria substantia et forma nonnisi levissime differunt, nimirum dentium mandibulae numerus et ratio mutabilis videtur, palpi postici in his minutissimi tamen eandem quam in reliquis formam habent.

Evaestheto KNOCHII adnumerandas esse opinatur Dr. NEES ab ESENBECK, et omnino ex GRAVENHORSTII descriptione magna inter utraque insecta resultat similitudo; quum tamen ipse *Evaesthelum scabrum* KN. solam quam GRAVENHORSTIUS descripsit speciem, non viderim, nec GRAVENHORSTIUM eum, nisi quinque tarsorum articulis, omnibus ut ipse ait Micropteris suis communibus, instructus esset, Micropteris inseruisse persuasum mihi habeam: hac de re disceptare nequeo, tanti vero ipsam puto momenti ut omnes entomologos quibus examinandi hoc Micropteron erit facultas, ne hanc praetermittant rogem.

Forte fortuna aliud insectum eleutheratum in conspectum mihi venit, quod, quum si quis invenerit ob similitudinem cum *Pselaphis* inter eos descriptum quaerat: inventoris mihi benevole data describendi potestate utor.

Quum singulum tantummodo viderim specimen et rarissimum fortasse insectum dissectare non licuerit, ipsum tamen primo adspectu sat ab omnibus descriptis differat: genericos characteres ab externis partibus, Cel. HERBSTII vestigia sequens depromere conatus sum, usque dum alii, quibus plura specimina ex aminanda erunt, plura melioraque sistant.

Ctenistes, Kammträger.

Antennae extrorsum crassiores.

Palpi quadri-articulati, apice setis tribus patentibus.

Antennae extrorsum crassiores, articulis undecim; primis duobus paulo longioribus, subcylindricis; sequentibus subglobosis; nono et decimo lenticulato-semiglobosis; ultimo maiore, oblongo, obtuso.

Palpi anteriores capitis longitudine, quadri-articulati: articulo primo parvo subcylindrico; secundo longissimo arcuato, versus apicem paulo crassiore, apophysî setacea terminali, extus vergente; tertio et quarto oblongis, transversim impositis, intus rotundatis, extus acuminatis, seta terminali.

Tarsi triarticulati; articulo primo minimo, secundo longissimo, tertio uni-unguiculato.

Spec. Ctenistes palpalis.

Tab. I. Fig. A. et a. palpus magis auctus.

Descriptio.

Caput antice productum, bilobum, depressum; in fronte convexum, foveolis duabus.

Antennae pubescentes, apice obscuriores.

Oculi prominuli, granulati, nigri.

Thorax subcylindricus, capite longior, antice angustatus, postice dilatatus, pubescens; lateribus antice et foveola postica media dense albo-pilosis.

Elytra subtriangularia, connexa; ad basin thoracis latitudine, postice dilatata abbreviata recte truncata, glabriuscula; margine postico dense piloso, externo inflexo, humero elevato; stria suturali integra et baseos obsoleta abbreviata.

Abdomen postice dilatatum pubescens, margine reflexo; segmento primo ab elytris non tecto latiore, ad marginem inferiorem dense piloso; reliquis subaequalibus nitidis; ultimo obtuso.

Pedes graciles, laete rufescentes, pubescentes; tarsi dimidia tibiaram longitudine, flavescentes.

Magnitudo. Linea una.

Habitatio. Lipsiae vir Exp. Dr. SCHWAEGRICHEN, praeceptor atque fautor maximopere de me meritus in Hypnis legit, mihi que describendi potestatem benevole concessit.

Observatio. Insectum totum testaceo-rufescens, pubescens; statura et magnitudine *Pselaphi Heisci* HERBSTIL.

Haec igitur sunt quae mihi usque de Pselaphorum genere innotuerunt. Omnino et mihi non labe vacuum videtur opusculum, nec plures existere species negarem, attamen nec in auctoribus entomologicis quos comparare descriptas, nec in collectionibus quas perlustrare licuit asservatas inveni. Nova igitur additamenta ad hoc genus ab omnibus entomologiae cultoribus summis votis mihi expeto, veluti circa alia genera praecipue eleuthratorum et glossatorum, quibus iam dudum otium meum consumsi observationes semper mihi optatissimae erunt, easque suo loco ac tempore gratus praedicabo.

T H E S E S.

I.

Entomologiae studium inprimis medico utilissimum est.

II.

Series corporum naturalium cum scala aut catena comparari non potest.

III.

Systema naturae artificiale praestat naturali.

IV.

Vegetabilia aqua, praestantissimo, et unico fere suo nutrimento, privata pereant, necesse esse videtur.

V.

Generatio aequivoca sicut in vegetabili regno ita etiam in animali locum habet.

VI.

Fundamentum medicinae physiologia est; physiologiae fundamentum universae naturae cognitio.

INDEX SYNONYMORUM.

* *Nomina Monographiae literis maioribus impress sunt.*

<i>Pselaphus.</i>	pag.
ambiguus SCHUEPP. in litt.	67
antennarius ILLIG. HOFFEGG.	40
brevicornis SCHUEPP. in litt.	47
brevipalpis SCHRANK.	25
bulbifer KN. et DAHL in litt.	37
clavicornis PANZ.	40
congener NEES ab ESENB. in litt.	56
cruentus KN.	54
detritus NEES ab ESENB. in litt.	35
Dresdensis HERBST.	52
Dresdensis ILLIG. PAYK.	62
erythroperus SCHUEPP. in litt.	56
erygaster BECK. in litt.	28
fossulatus MIHI	54
fuscipes DAHL. in litt.	54
glabricollis MIHI	43
gracilicollis DAHL. in litt.	28
gracilis HOFFEGG. et SCHUEPP. Mus.	65
haematicus MIHI	52
Herbstii MIHI	25
Heisei HERBST. SCHRANK. LATR.	28
Heisei HERBST. Fig. 10.	25. 51
Hejsii PAYK.	29. 52
impressus PANZ. LATR.	58
insignis SCHUEPP. in litt.	60
Karstenii HOFFEGG. Mus.	71
Klugii HELLWIG. Mus.	37
longicollis DAHL. in litt.	30
anucronatus PANZ.	49
nanus SCHUEPP. in litt.	69
niger PAYK.	35
nodicornis BECK. in litt.	35
pratensis SCHUEPP. in litt.	54

	pag.
rubellus SCHUEPP. in litt.	52
ruficornis DAHL in litt.	35
sanguineus ILLIG. PAYK.	27. 49
sanguineus HUEBN. Mus.	52
securiger MIHR	45
signatus MIHR	73
sulcicollis MIHR.	62
tripunctatus SCHUEPP. in litt.	54
turfosus SCHRANK.	38
venustus MIHR	65
Xanthopterus MIHR	56

Aushicus.

Dresdensis PANZ.	50. 34
Dresdensis FAB.	62
sanguineus FAB.	49

Bostrichus.

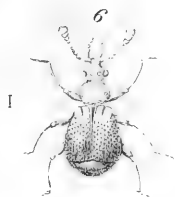
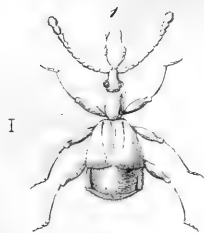
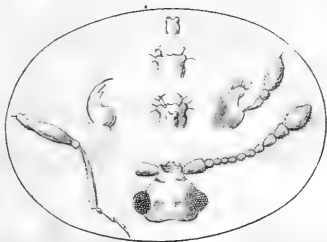
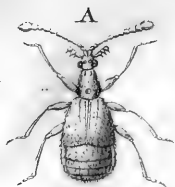
anomalous SCHRANK.	37
--------------------	----

Bryaxis.

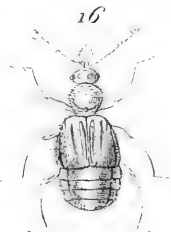
badia MEG. v. MUEHLF. in litt.	62
tripunctata KOCH in litt.	54
Sulcicollis MEG. v. MUEHLF. in litt.	62

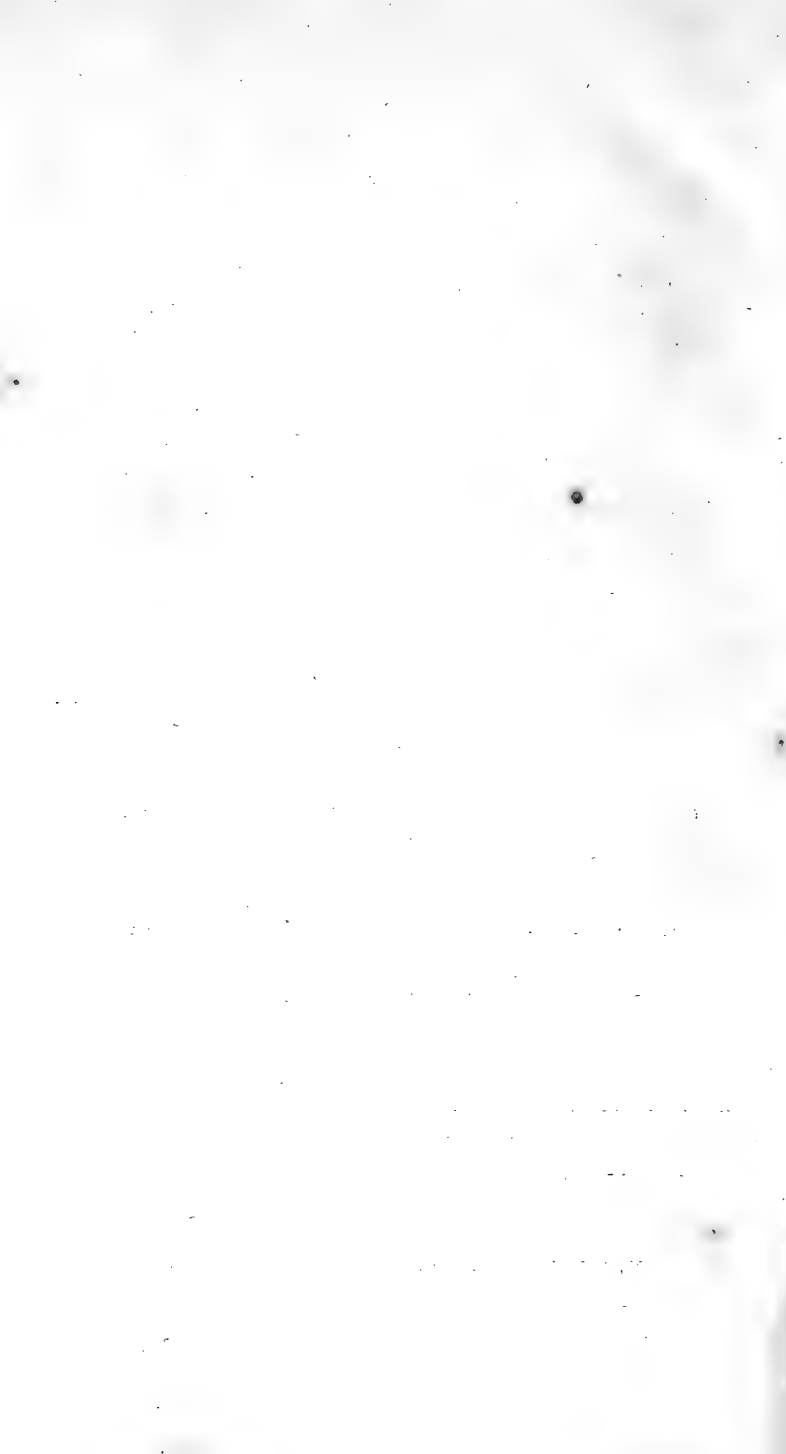
Staphylinus.

crassicornis FAB.	53
sanguineus L. PK. OLIV. ROSS.	49
— — PANZ.	51. 72

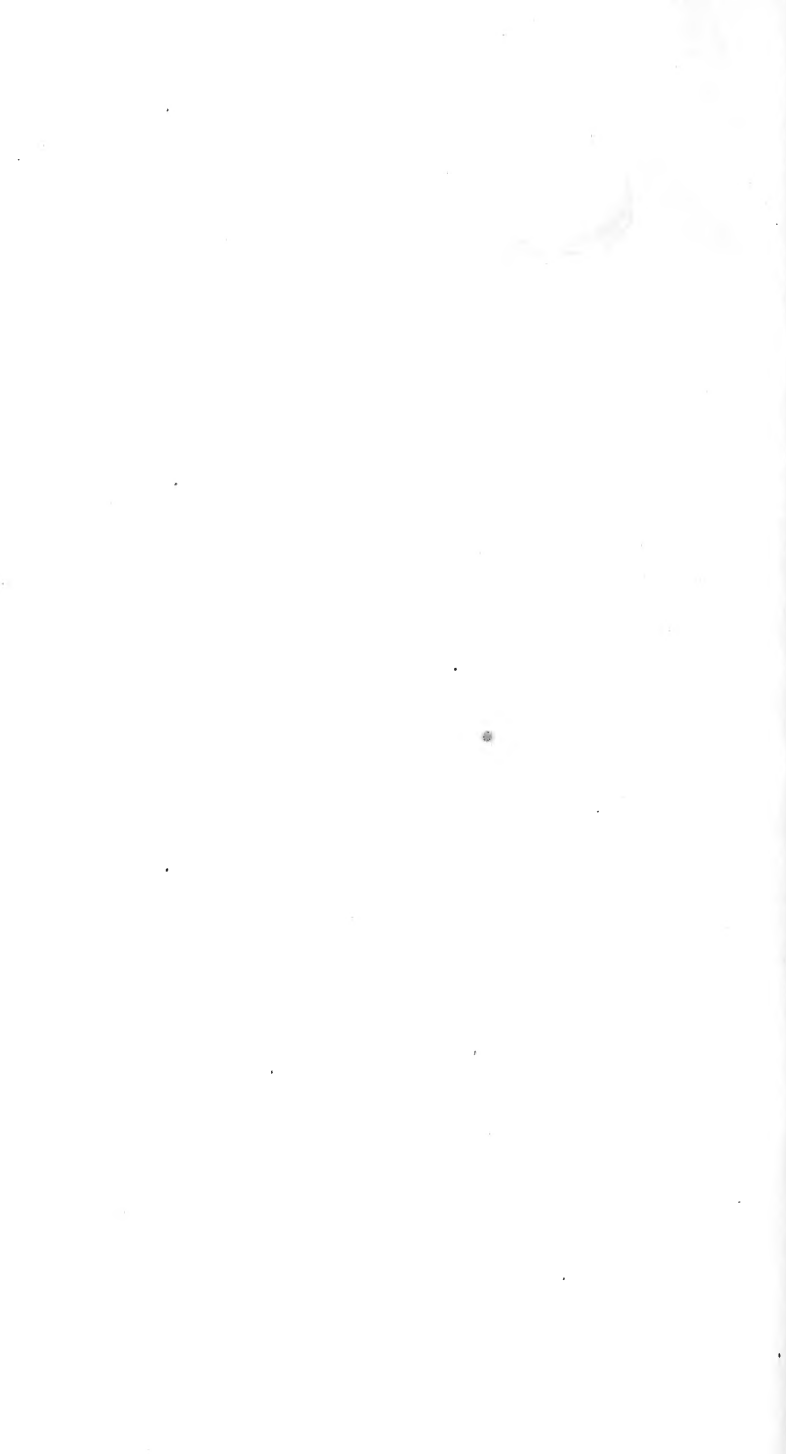












UNIVERSITY OF ILLINOIS-URBANA

595 76R271M1816A

C001

MONOGRAPHIA PSELAPHORUM, DISSERTATIO ENT



3 0112 010055850